

# 嘉祥县九顶山乡村振兴学院综合楼项目地 块土壤污染状况调查报告

委托单位：嘉祥县九顶山乡村振兴学院

编制单位：山东君致环保科技有限公司

编制时间：二〇二三年十一月





# 营业执照

(副本) 1-1

统一社会信用代码 91370800MA3MNGA48D

名称 山东君致环保科技有限公司

类型 有限责任公司(自然人独资)

法定代表人 谷洪君

经营范围 一般项目：环保咨询服务，大气污染治理，水污染治理，土壤污染治理与修复服务，水环境保护专用设备销售，环境检测专用仪器仪表销售，环境保护专用设备销售，技术进出口，技术服务、技术开发、技术咨询、技术交流、技术转让、技术推广，土壤污染治理与修复服务，土壤环境污染防治服务，大气污染治理及检测仪器仪表销售，水利相关咨询服务，安全咨询服务。（除依法须经批准的项目外，凭营业执照依法自主开展经营活动）

注册资本 壹仟万元整

成立日期 2018年02月02日

住所 山东省济宁市任城区李营街道中德广场B座407室



登记机关 2022年09月09日

仅限嘉祥县九顶山乡村振兴学院综合楼项目地块土壤污染状况调查报告使用

国家企业信用信息公示系统网址：<http://ml.gsxt.gov.cn>

市场主体应当于每年1月1日至6月30日通过国家企业信用信息公示系统报送公示年度报告。

国家市场监督管理总局监制



项目名称：嘉祥县九顶山乡村振兴学院综合楼项目地块土壤污染状况  
调查

编制单位：山东君致环保科技有限公司

法人代表：谷洪君

邮编：272000

地址：山东省济宁市任城区李营街道中德广场 B 座 407 室

调查报告编制人员信息表

姓名	专业	职称	承担工作	本人签名
王艳春	环境保护	高 工	项目负责人	王艳春
杨兵	环境科学	助理工程师	报告编制	杨兵
周长培	环境工程	工程师	报告审核	周长培
谷洪君	环境工程	高 工	报告审定	谷洪君



## 目录

1、前言 .....	1
2、概述 .....	2
2.1 调查目的 .....	2
2.2 调查原则 .....	2
2.3 调查范围 .....	2
2.4 调查依据 .....	5
2.4.1 法律法规及相关政策 .....	5
2.4.2 技术导则与规范性文件 .....	6
2.4.3 其他相关文件 .....	6
2.5 调查方法 .....	6
2.5.1 场地环境调查程序 .....	6
2.5.2 本次场地调查程序 .....	7
3、地块及区域概况 .....	12
3.1 区域环境概况 .....	12
3.1.1 区域自然环境概况 .....	12
3.1.3 区域环境功能区划及环境质量现状 .....	20
3.1.4 水源地保护区 .....	22
3.2 周边敏感目标 .....	24
3.3 调查地块现状及历史 .....	24
3.3.1 调查地块现状 .....	25
3.3.2 调查地块历史沿革 .....	29
3.4 相邻地块用地现状及历史 .....	35
3.5 地块利用的规划 .....	46
4、资料分析 .....	47
4.1 政府和权威机构资料收集和分析 .....	48
4.2 地块资料收集和分析 .....	48
4.3 其他资料收集与分析 .....	49
4.3.1 地块内农用地资料收集与分析 .....	49

4.3.2 周边企业资料收集与分析 .....	50
5、现场踏勘和人员访谈 .....	52
5.1 人员访谈 .....	52
5.2 现场踏勘 .....	54
5.3 有毒有害物质的储存、使用和处置情况分析 .....	56
5.4 各类槽罐内的物质和泄漏评价 .....	56
5.5 固体废物和危险废物的处理评价 .....	56
5.6 管线、沟渠泄漏评价 .....	56
5.7 与污染物迁移相关的环境因素分析 .....	56
5.8 调查情况分析 .....	57
5.8.1 资料收集、现场踏勘、人员访谈的一致性分析 .....	57
5.8.2 资料收集、现场踏勘、人员访谈的差异性分析 .....	57
5.9 其它 .....	58
6、结果和分析 .....	59
6.1 结果 .....	59
6.2 不确定性分析 .....	59
7、结论和建议 .....	60
7.1 结论 .....	60
7.2 建议 .....	61



## 1、前言

嘉祥县九顶山乡村振兴学院综合楼项目地块位于嘉祥县南外环与嘉山绿道交汇处南 300 米路西，地块东至后吕村农田，西至乡村道路，南至乡村振兴学院空地，北至九顶山技工学校。该地块占地面积为 2000 平方米，中心坐标为经度 116°20'23.17"，纬度 35°21'24.88"。原土地类型为农用地，地块拟变更为建设用地。

根据《中华人民共和国土壤污染防治法》、《土壤污染防治行动计划》（国发〔2016〕31 号）、《山东省土壤污染防治条例》、《山东省生态环境厅山东省自然资源厅山东省工业和信息化厅关于做好山东省建设用地污染地块再开发利用管理工作的通知》（鲁环发〔2019〕129 号）、《山东省生态环境厅山东省自然资源厅关于加强建设用地土壤污染风险管控和修复管理工作的通知》（鲁环发〔2020〕4 号）和《济宁市生态环境局济宁市自然资源和规划局关于加强全市建设用地土壤环境管理工作的通知》（济环字〔2020〕7 号）等文件精神，用途拟变更为住宅、公共管理与公共服务用地（机关团体用地、新闻出版用地、教育用地、科研用地、医疗卫生用地、社会福利用地、文化设施用地、体育用地、公共设施用地、公园与绿地）的建设用地地块应开展土壤污染状况调查。

为加强地块开发利用过程中的环境管理，保护人体健康和生态环境，防止地块环境污染事故发生，保障人民群众的生命安全和维护正常的生产建设活动，嘉祥县九顶山乡村振兴学院于 2023 年 11 月委托山东君致环保科技有限公司开展嘉祥县九顶山乡村振兴学院综合楼项目地块土壤污染状况调查工作。我单位接到委托后，对该地块土地利用状况进行了资料收集，并对相关人员和部门进行了访问调查，识别是否存在污染、污染程度及污染类型。

通过对地块及周边区域资料的收集与分析、人员访谈和现场踏勘，发现地块内及周边区域当前和历史上均无可能对本地块土壤环境质量产生影响的污染源，无工业生产活动，未出现过重大污染事件，该地块受到污染的可能性较小，地块的环境状况可以接受，无需开展进一步调查。

根据所掌握的资料信息，通过分析判断地块所受到污染的可能性，提出了地块土壤污染状况调查的结论，并根据《建设用地土壤污染状况调查技术导则》(HJ 25.1-2019)，最终编制完成了此报告。

## 2、概述

### 2.1 调查目的

根据《济宁市生态环境局济宁市自然资源和规划局关于加强全市建设用地土壤环境管理工作的通知》（济环字〔2020〕7号）要求“用途拟变更为住宅、公共管理与公共服务用地（机关团体用地、新闻出版用地、教育用地、科研用地、医疗卫生用地、社会福利用地、文化设施用地、体育用地、公共设施用地、公园与绿地）的建设用地地块应开展土壤污染状况调查”。

嘉祥县九顶山乡村振兴学院综合楼项目地块原为农用地，地块规划为建设用地。为进一步掌握地块土壤环境质量现状，确保地块符合住宅用地标准，因此开展本次土壤污染状况调查，通过调查掌握污染隐患的区域和设施周边的土壤环境质量现状，识别场地内土壤和地下水环境质量总体状况，明确场地内土壤和地下水环境质量状况是否满足场地开发要求，是否需要进一步开展详细调查和风险评估工作，从而指导下一步开发工作。

### 2.2 调查原则

#### （1）针对性原则

通过现场勘查，根据地块特征和潜在污染物特性，进行土壤中污染物浓度和空间分布调查，为地块的环境管理提供依据。

#### （2）规范性原则

严格按照当前国内地块环境调查的相关技术规范、导则和要求，进行本次地块环境调查工作。整个工作过程从资料收集分析，现场踏勘，调查方案的制定，到现场调查工作的实施、样品运输保存、样品分析，直至调查报告的编写等均严格遵循法律法规和技术导则的要求，进行严格的质量控制，保证调查过程和调查结果的规范性。

#### （3）可操作性原则

结合现阶段科学技术发展能力，考虑调查地块的复杂性、污染特点、环境条件等因素，制定具有可操作性的调查方案和采样计划，确保本项目调查的顺利进行。

### 2.3 调查范围

本次调查地块的总面积为2000m<sup>2</sup>，调查地块范围详见图2.3-1，地块各拐点坐标详见表2.3-1，调查地块勘测定界图见图2.3-2。



图2.3-1 调查地块范围图

表2.3-1 调查地块拐点一览表（CGCS2000）

拐点编号	X	Y
J1	3914417.964	39439969.257
J2	3914424.152	39439997.795
J3	3914357.234	39440012.349
J4	3914351.029	39439983.815
J1	3914417.964	39439969.257

嘉祥县2023年度第 批次建设用地勘测定界图( )

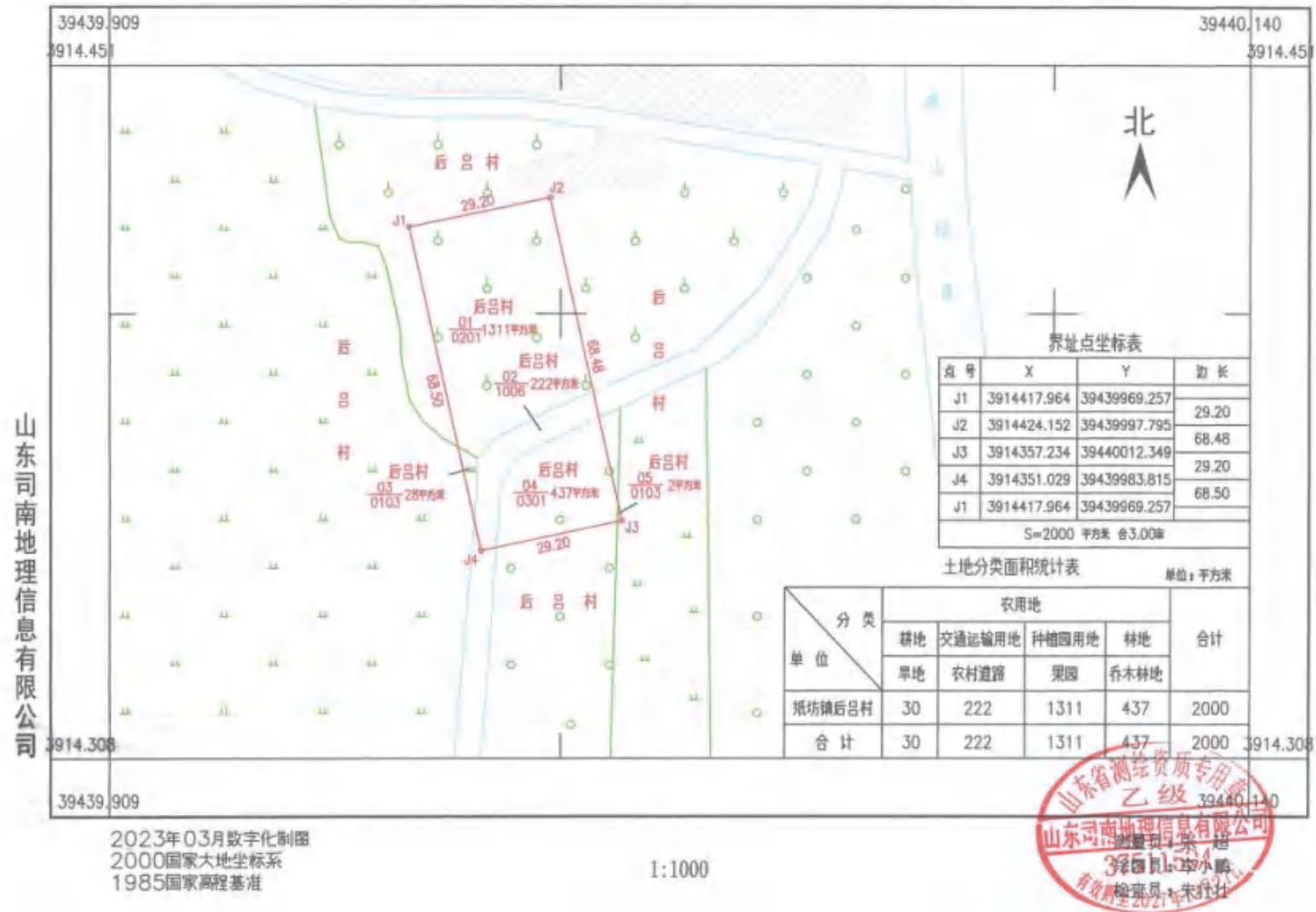


图 2.3-2 调查地块勘测定界图

## 2.4 调查依据

本项目开展及报告编制遵照我国现有污染地块环境调查监测、污染分析和评估相关法律法规、政策、标准和导则进行，过程中主要依据如下：

### 2.4.1 法律法规及相关政策

《中华人民共和国环境保护法》（2015年1月1日施行）；

《中华人民共和国土壤污染防治法》（2019年1月1日实施）；

《污染地块土壤环境管理办法（试行）》（2016部令第42号）；

《关于印发近期土壤环境保护和综合治理工作安排的通知》（国办发〔2013〕7号）；

《土壤污染防治行动计划》（国发〔2016〕31号）；

《关于加强工业企业关停、搬迁及原址场地再开发利用过程中污染防治工作的通知》（环发〔2014〕66号）；

《环境保护部关于贯彻落实〈国务院办公厅关于印发近期土壤环境保护综合治理工作安排的通知〉的通知》（环发〔2013〕46号）；

《关于保障工业企业场地再开发利用环境安全的通知》（环发〔2012〕140号）；

《山东省土壤污染防治工作方案》（鲁政发〔2016〕37号）；

《山东省土壤环境保护和综合治理工作方案》（鲁环发〔2014〕126号）；

《山东省土壤污染防治条例》（2020年1月1日起施行）；

《山东省建设用地土壤污染风险管控和修复技术文件质量评价办法（试行）》（山东省生态环境厅、山东省自然资源厅2020年5月20日）；

《山东省生态环境厅 山东省自然资源厅 山东省工业和信息化厅关于做好山东省建设用地污染地块再开发利用管理工作的通知》（鲁环发〔2019〕129号）；

《山东省生态环境厅 山东省自然资源厅关于加强建设用地土壤污染风险管控和修复管理工作的通知》（鲁环发〔2020〕4号）；

《山东省2020年土壤污染防治工作计划》（2020年4月28日）；

《济宁市人民政府办公室关于印发济宁市土壤污染防治工作方案的通知》（济政发〔2017〕5号）；

《济宁市生态环境局 济宁市自然资源和规划局 关于加强全市建设用地土壤

环境管理工作的通知》（济环字〔2020〕7号）。

#### 2.4.2 技术导则与规范性文件

《建设用地土壤污染状况调查技术导则》（HJ 25.1-2019）；  
《建设用地土壤污染风险管控和修复术语》（HJ 682-2019）；  
《土壤环境监测技术规范》（HJ/T 166-2004）；  
《建设用地土壤环境调查评估技术指南（试行）》（环保部命令〔2017〕72号）；  
《地块土壤和地下水中挥发性有机物采样技术导则》（HJ 1019-2019）；  
《土壤环境质量 建设用地土壤污染风险管控标准（试行）》（GB 36600-2018）；  
《环境影响评价技术导则 土壤环境（试行）》（HJ 964-2018）；  
《重点行业企业用地调查样品采集保存和流转技术规定》（环办土壤〔2017〕67号）；  
《建筑工程地质勘探与取样技术规程》（JGJ/T 87-2012）；  
《岩土工程勘察规范》（GB 50021-2001）（2009年版）；  
《土的工程分类标准》（GB/T 50145-2007）；  
《工程测量标准》（GB 50026-2020）；  
《城市用地分类与规划建设用地标准》（GB 50137-2011）。

#### 2.4.3 其他相关文件

委托方提供的其他相关材料。

### 2.5 调查方法

#### 2.5.1 场地环境调查程序

根据《建设用地土壤污染状况调查技术导则》（HJ25.1-2019），场地环境调查评估包括第一阶段土壤污染状况调查、第二阶段土壤污染状况调查、第三阶段土壤污染状况调查三个阶段。

##### 第一阶段土壤污染状况调查：

第一阶段土壤污染状况调查是以资料收集、现场踏勘和人员访谈为主的污染识别阶段，原则上不进行现场采样分析。若第一阶段调查确认地块内及周围区域当前和历史上均无可能的污染源，则认为地块的环境状况可以接受，调查活动可以结束。

### **第二阶段土壤污染状况调查：**

第二阶段土壤污染状况调查是以采样与分析为主的污染证实阶段。若第一阶段土壤污染状况调查表明地块内或周围区域存在可能的污染源，如化工厂、农药厂、冶炼厂、加油站、化学品储罐、固体废物处理等可能产生有毒有害物质的设施或活动，以及由于资料缺失等原因造成无法排除地块内外存在污染源时，进行第二阶段土壤污染状况调查，确定污染物种类、浓度（程度）和空间分布。

第二阶段土壤污染状况调查通常可以分为初步采样分析和详细采样分析两步进行，每步均包括制定工作计划、现场采样、数据评估和结果分析等步骤。初步采样分析和详细采样分析均可根据实际情况分批次实施，逐步减少调查的不确定性。

根据初步采样分析结果，如果污染物浓度均未超过 GB36600 等国家和地方相关标准以及清洁对照点浓度（有土壤环境背景的无机物），并且经过不确定性分析确认不需要进一步调查后，第二阶段土壤污染状况调查工作可以结束；否则认为可能存在环境风险，须进行详细调查。标准中没有涉及的污染物，可根据专业知识和经验综合判断。详细采样分析是在初步采样分析的基础上，进一步采样和分析，确定土壤污染程度和范围。

### **第三阶段土壤污染状况调查：**

第三阶段土壤污染状况调查以补充采样和测试为主，获得满足风险评估及土壤和地下水修复所需的参数。本阶段的调查工作可单独进行，也可在第二阶段调查过程中同时开展。

## **2.5.2 本次场地调查程序**

本次调查的程序主要参照《建设用地土壤污染状况调查技术导则》(HJ25.1-2019)、《建设用地土壤环境调查评估技术指南》（环保部令〔2017〕72号）等标准要求来进行，主要包括资料收集与分析、现场踏勘、人员访谈。以资料收集与分析、现场踏勘和人员访谈为主的污染识别阶段，原则上不进行现场采样分析。若第一阶段调查确认地块内及周围区域当前和历史上均无可能的污染源，则认为地块的环境状况可以接受，调查活动可以结束。经过初步调查和分

析，本地块土壤污染状况调查的工作内容只涉及到第一阶段。

### **(1) 资料收集与分析**

#### **①资料的收集**

资料的收集主要包括地块利用变迁资料、地块环境资料、地块相关记录、有关政府文件以及地块所在区域的自然和社会信息。当调查地块与相邻地块存在相互污染的可能时，须调查相邻地块的相关记录和资料。

地块利用变迁资料包括：用来辨识地块及其相邻地块的开发及活动状况的航片或卫星图片，地块的土地使用和规划资料，其它有助于评价地块污染的历史资料，如土地登记信息资料等。地块利用变迁过程中的地块内建筑、设施、工艺流程和生产污染等的变化情况。

地块环境资料包括：地块土壤及地下水污染记录、地块危险废物堆放记录以及地块与自然保护区和水源地保护区等的位置关系等。

地块相关记录包括：产品、原辅材料及中间体清单、平面布置图、工艺流程图、地下管线图、化学品储存及使用清单、泄漏记录、废物管理记录、地上及地下储罐清单、环境监测数据、环境影响报告书或表、环境审计报告和地勘报告等。

由政府机关和权威机构所保存和发布的环境资料，如区域环境保护规划、环境质量公告、企业在政府部门相关环境备案和批复以及生态和水源保护区规划等。

地块所在区域的自然和社会信息包括：自然信息包括地理位置图、地形、地貌、土壤、水文、地质和气象资料等；社会信息包括人口密度和分布，敏感目标分布，及土地利用方式，区域所在地的经济现状和发展规划，相关的国家和地方的政策、法规与标准，以及当地地方性疾病统计信息等。

#### **②资料的分析**

调查人员应根据专业知识和经验识别资料中的错误和不合理的信息，如资料缺失影响判断地块污染状况时，应在报告中说明。

### **(2) 现场踏勘**



#### ①安全防护准备

在现场踏勘前，根据地块的具体情况掌握相应的安全卫生防护知识，并装备必要的防护用品。

#### ②现场踏勘的范围

以地块内为主，并应包括地块的周围区域，周围区域的范围应由现场调查人员根据污染可能迁移的距离来判断。

#### ③现场踏勘的主要内容

现场踏勘的主要内容包括：地块的现状与历史情况，相邻地块的现状与历史情况，周围区域的现状与历史情况，区域的地质、水文地质和地形的描述等。

地块现状与历史情况：可能造成土壤和地下水污染的物质的使用、生产、贮存，三废处理与排放以及泄漏状况，地块过去使用中留下的可能造成土壤和地下水污染的异常迹象，如罐、泄漏以及废物临时堆放污染痕迹。

相邻地块的现状与历史情况：相邻地块的使用现状与污染源，以及过去使用中留下的可能造成土壤和地下水污染的异常迹象，如罐、槽泄漏以及废物临时堆放污染痕迹。

周围区域的现状与历史情况：对于周围区域目前或过去土地利用的类型，如住宅、商店和工厂等，应尽可能观察和记录；周围区域的废弃和正在使用的各类井，如水井等；污水处理和排放系统；化学品和废弃物的储存和处置设施；地面上的沟、河、池；地表水体、雨水排放和径流以及道路和公用设施。

地质、水文地质和地形的描述：地块及其周围区域的地质、水文地质与地形应观察、记录，并加以分析，以协助判断周围污染物是否会迁移到调查地块，以及地块内污染物是否会迁移到地下水和地块之外。

#### ④现场踏勘的重点

重点踏勘对象一般应包括：有毒有害物质的使用、处理、储存、处置；生产过程和设备，储槽与管线；恶臭、化学品味道和刺激性气味，污染和腐蚀的痕迹；排水管或渠、污水池或其他地表水体、废物堆放地、井等。

同时应该观察和记录地块及周围是否有可能受污染物影响的居民区、学校、医院、饮用水源保护区以及其他公共场所等，并在报告中明确其与地块的位置关系。

#### ⑤现场踏勘的方法

可通过对异常气味的辨识、摄影和照相、现场笔记等方式初步判断地块污染的状况。踏勘期间，可以使用现场快速测定仪器。

### (3) 人员访谈

#### ①访谈内容

应包括资料收集和现场踏勘所涉及的疑问以及信息补充和已有资料的考证。

#### ②访谈对象

受访者在地块现状或历史的知情人，应包括：地块管理机构和地方政府的官员，环境保护行政主管部门的官员，地块过去和现在各阶段的使用者，以及地块所在地或熟悉地块的第三方，如相邻地块的工作人员和附近的居民。

#### ③访谈方法

可采取当面交流、电话交流、电子或书面调查表等方式进行。

#### ④内容整理

应对访谈内容进行整理，并对照已有资料，对其中可疑处和不完善处进行核实和补充，作为调查报告的附件。

### (4) 形成报告

对收集到的资料进行分析与评价，然后编制土壤污染状况调查报告，并形成结论和不确定性分析。

本项目场地环境调查的内容与程序见下图线内区域。

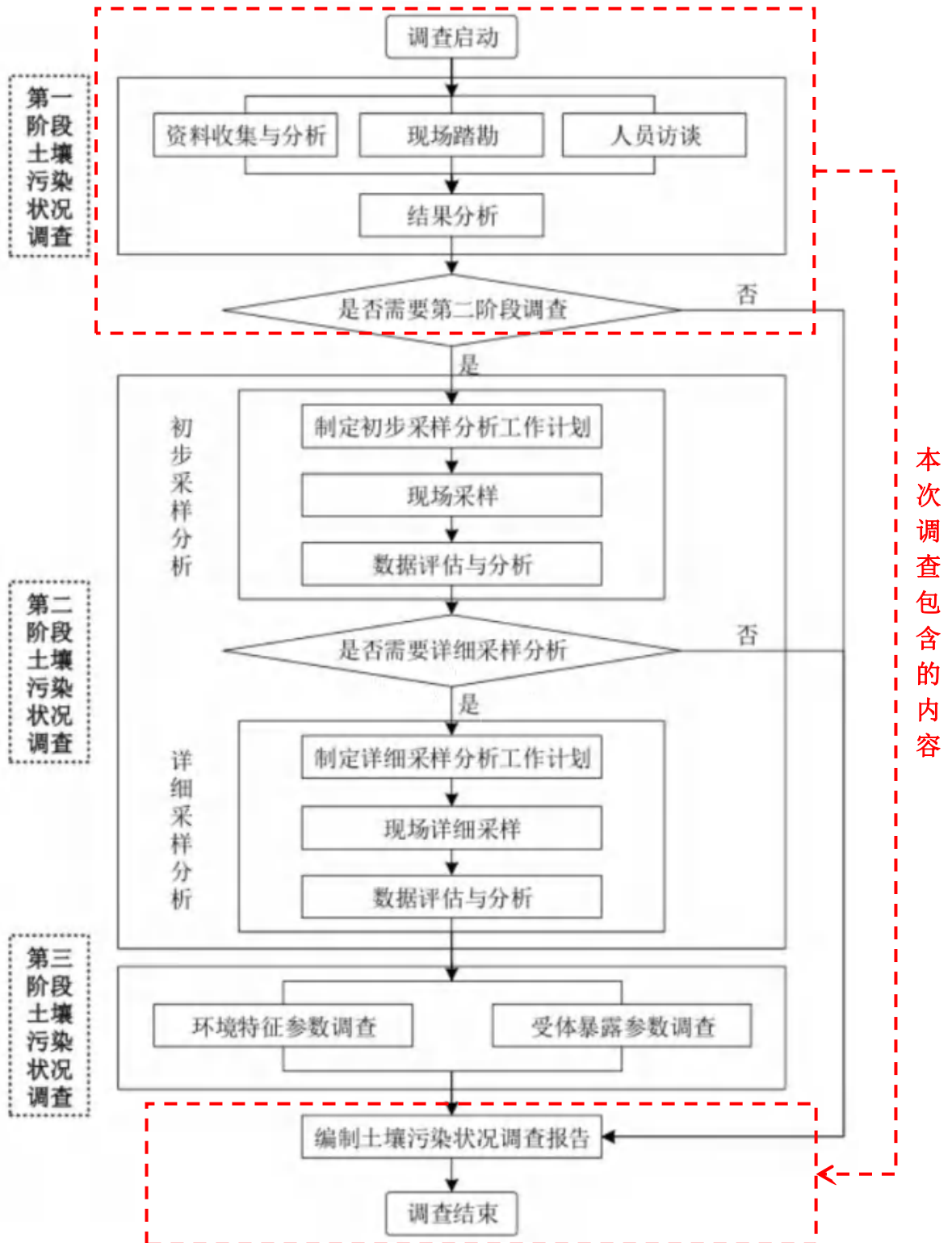


图 2.5-1 土壤污染状况调查的工作内容与程序

### 3、地块及区域概况

#### 3.1 区域环境概况

##### 3.1.1 区域自然环境概况

###### 3.1.1.1 地理位置

调查地块位于嘉祥县南外环与嘉山绿道交汇处南 300 米路西，地块东侧为后吕村农田，西侧为农村道路，南侧为乡村振兴学院空地，北侧为九顶山技工学校。地块地理位置见图 3.1-1。



图 3.1-1 地块地理位置图

###### 3.1.1.2 地形地貌

该场地地理环境优美，交通便利。场区相对平坦（局部高差较大）。场地所处地貌类型为黄河冲积平原。嘉祥县地形总体呈西北东南方向的长方形，地势自西北向东南倾斜，平均倾斜坡度为万分之一。海拔高度一般在 35~40m，低点位于县城东南金屯镇东部，高点位于县城西北黄垓镇中部。全县大小山丘多为东北—西南走向，呈岛状突出平地，主峰海拔高度一般在 80~200m，纸坊镇、金屯镇和马集镇（济宁经济开发区）交界处的孟良山（旧名塔山）海拔 243.1m，为

全县最高点。

嘉祥县境位于黄河冲积平原的边缘，平原遍布县域内的各个镇（街道），平原面积约 548.42km<sup>2</sup>，占全县总面积的 65.4%，主要分布于黄垓镇、老僧堂镇、孟姑集镇、梁宝寺镇、大张楼镇、马村镇、万张街道、嘉祥街道等镇（街道）；洼地面积约 233.12km<sup>2</sup>，占全县总面积的 27.8%，主要分布于县城北部和县城东南的仲山镇、满硐镇和纸坊镇；低丘面积约 57.02km<sup>2</sup>，占全县总面积的 6.8%，主要分布于纸坊镇、满硐镇和仲山镇南部、嘉祥街道的南部。

地貌按成因类型可分为构造剥蚀丘陵山区、侵蚀构造山间谷地和冲洪积平原三种类型，前两种类型主要分布在县城南至满硐一带，后一种类型主要分布在县域北部、东部、西部及西南部、东南部。嘉祥县地形地貌类型组成见图 3.1-2。

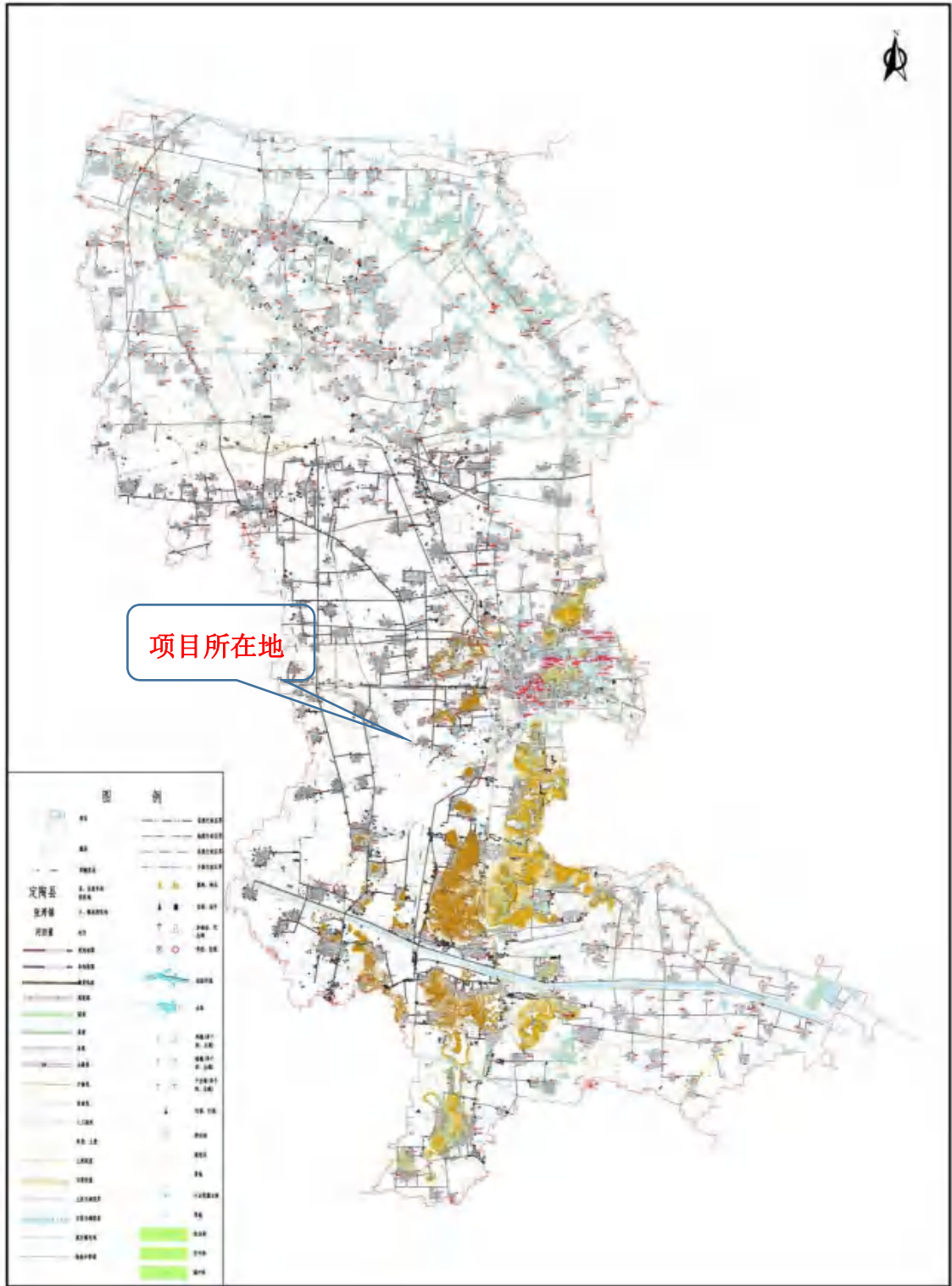


图 3.1-2 嘉祥县地形地貌示意图

### 3.1.1.4 地表水系

嘉祥县属于淮河流域南四湖水系，县境内共有主要河流 39 条，境内河流总长 387km，河水由西向东或由北向南流入南四湖，注入淮河。

嘉祥县的河道直接入湖的有 3 条，入北大溜 1 条，又形成了四个不同的水系，即梁济运河系、洙水河系、洙赵新河系和蔡河系，同属淮河流域。共有较大支流 33 条，干支流总长 402.9km。主要河流有：

### 1.梁济运河

梁济运河即京杭大运河梁山至济宁段，干流源于黄河南岸梁山县路那里村，流经梁山、嘉祥、汶上、任城四县（区），于济宁市郊区李集西南入南阳湖，全长 88km，河底平均宽度 40m 左右，流域面积 3306km<sup>2</sup>。其中，嘉祥县境内长度 16.6km，流域面积 393.1km<sup>2</sup>，有赵王河、郓城新河、梁宝寺引河、疃里引河四条一级支流，红旗河、赵王河故道、靳庄河、袁庄河四条二级支流；秦蒋沟、桐庄引河、桑科集沟、寺后沟、袁庄引河、新庄引河、桐庄北引河七条三级支流。支流概况详见表 3.1-1。

表 3.1-1 梁济运河各支流概况表

序号	支流名称	支流级别	发源~入流	长度 (km)		流域面积 (km <sup>2</sup> )	
				总长	县境内	总面积	县境内
1	赵王河	一级支流	巨野~梁济运河	29.3	25.4	424.0	324.8
2	郓城新河		郓城~梁济运河	29.0	13.5	518.0	10.4
3	梁宝寺引河		新建村~梁济运河	5.6	5.6	11.2	11.2
4	疃里引河		土山村~梁济运河	5.7	4.6	44.9	40.2
5	红旗河	二级支流	金庄~赵王河	23.5	23.5	143.0	143.0
6	赵王河故道		冯庄~赵王河	27.0	20.0	86.7	63.1
7	靳庄河		周庄东~赵王河	12.0	12.0	40.6	40.6
8	袁庄河		袁庄西~赵王河	12.9	6.1	77.5	36.1
9	秦蒋沟	三级支流	巨野~袁庄沟	5.5	3.2		
10	桐庄引河		新建村~红旗河	7.2	7.2	17.23	17.23
11	桑科集沟		桑科集~红旗河	6.1	6.1		
12	寺后沟		寺后~红旗河	5.0	5.0		
13	袁庄引河		郓城新河~红旗河	2.4	2.4	17.7	17.7
14	新庄引河		郓城新河~红旗河	2.2	2.2	6.5	6.5
15	桐庄北引河		新庄引河~梁宝寺引河	7.2	7.2	10.8	10.8
合计				180.6	144.0	/	/

### 2.洙水河

洙水河发源于菏泽佃户屯一带，原流域面积 1783.3km<sup>2</sup>，全长 127.1km。建国后因水系调整，1965 年和 1970 年两次开挖洙赵新河，1972 年开挖郓巨新河，

将洙水河于巨野县丁庄、石庄截断，现在的洙水河西起巨野十里铺，流经巨野、嘉祥、任城三县（区），于济宁市任城区的路口村入南阳湖，河道全长 48.5km，流域面积为 571km<sup>2</sup>。其中，嘉祥县段长 40.7km，流域面积 422.4km<sup>2</sup>，有一级支流九条，二级支流四条，三级支流一条。各级支流概况详见表 3.1-2。

表 3.1-2 洙水河各支流概况表

序号	支流名称	支流级别	发源~入流	长度 (km)		流域面积 (km <sup>2</sup> )	
				总长	县境内	总面积	县境内
1	老赵王河	一级支流	马村~洙水河	48.0	28.0	94.5	60.9
2	洙赵改		赵王河~洙水河	5.6	5.6	22.4	22.4
3	小王河		东纸坊~洙水河	4.0	4.0	22.5	22.5
4	前进河		何店北~洙水河	14.5	14.5	59.5	59.5
5	牛官屯河		阎楼南~洙水河	12.0	12.0	49.0	49.0
6	马庄河		巨野~洙水河	8.3	5.8	31.0	21.0
7	洪山沟		洪山~洙水河	6.6	6.6	16.0	16.0
8	黄庄沟		彭官屯北~洙水河	9.9	9.9	46.0	46.0
9	薛公岔		彭官屯北~洙水河	12.3	12.3	28.0	28.0
10	友谊河	二级支流	石蜡屯~薛公岔	5.7	5.7	16.1	16.1
11	大寨河		高庄西~薛公岔	4.0	4.0	6.0	6.0
12	老牛头河		狄楼北~老赵王河	6.2	6.2	6.0	6.0
13	三韩沟		矿山东~老赵王河	9.2	9.2	18.4	18.4
14	邱公岔	三级支流	彭官屯北~薛公岔	5.5	5.5	18.0	18.0
合计				151.8	129.3	/	/

### 3. 蔡河

蔡河源于嘉祥县仲山镇狼山屯西，流经仲山、核桃园、满硐三个镇和金乡县胡集镇，于济宁市任城区喻屯镇张官屯南汇入北大溜。因该河上游河道弯曲，河槽狭窄，1955年至1971年进行了三次治理，并对上游进行了裁弯取直工程，该河现长 34.9km，流域面积 254km<sup>2</sup>，其中嘉祥县境内河长 20.2km，流域面积 80.5km<sup>2</sup>，有三条支流。各级支流概况详见表 3.1-3。

表 3.1-3 蔡河各支流概况表

序号	支流名称	支流级别	发源~入流	长度 (km)		流域面积 (km <sup>2</sup> )	
				总长	县境内	总面积	县境内
1	老蔡河	一级支流	范店东~蔡河	10.5	10.5	17.85	17.85
2	小王河		茹庄~蔡河	6.6	6.3	33.5	26.4
3	导流河		洙赵新河~蔡河	4.7	4.7	13.5	13.5
4	付庄引河	二级支流	付庄北~小王河	2.8	2.8	2.2	2.2
合计				24.6	24.3	67.1	60.0



#### 4.洙赵新河

洙赵新河系湖西万北地区主要防洪除涝河道之一,干流上源起于菏泽地区东明县的穆西庄,流经郓城、巨野、嘉祥,于济宁市任城区安兴集入南阳湖,全长140.7km,流域面积4206km<sup>2</sup>。其中,嘉祥县境内河长27.8km,流域面积75km<sup>2</sup>,河底宽165~167m,属常流河,该河因赵王河和洙水河改道而开挖的一条新河,故取名洙赵新河。

##### 3.1.1.5 水文地质

根据嘉祥县志及该区的地质勘探资料,区内地下水主要有松散岩类孔隙水、碎屑岩类孔隙裂隙水及碳酸盐类裂隙岩溶水。地下水流向为由西北向东南流向。

###### ①松散岩类孔隙水

根据岩性组合、地下水赋存条件、水力性质及含水层的埋藏条件等,将松散岩类孔隙水划分为浅层潜水~微承压水和深层承压水两种类型。

浅层潜水~微承压水:其含水岩组岩性主要为粉土、粉质粘土、粘质粉土及2~3层粉细砂。水位埋深多在5~7m,年际变幅2~3m。富水性较好,井孔单位涌水量100~150m<sup>3</sup>/(d·m),是主要供水水源。水化学类型为HCO<sub>3</sub>·SO<sub>4</sub>·Cl·Na·Mg型,矿化度2~3.5/L。浅层孔隙水的补给来源主要为大气降水和地表水灌溉回渗等。地下水以垂直交替为主,排泄途径主要为人工开采和潜水蒸发两种方式。

深层承压水:其含水岩组由灰绿色、黄褐色粘土、粉质粘土、中砂和中粗砂构成。砂层分布一般较差,水位埋深6~8m,年变幅2~3.5m,井(孔)单位涌水量250~250m<sup>3</sup>/(d·m),水化学类型为HCO<sub>3</sub>~Ca·Mg型,矿化度0.70~130g/L,地下水补给来源为侧向径流和越流补给,排泄途径主要为径流排泄。

###### ②碎屑岩类孔隙裂隙水

赋存于石炭~二迭系岩层的孔隙、裂隙中,主要分布于嘉祥断裂以东地段,补、径、排条件相对差,富水性较弱,井(孔)单位涌水量小于10m<sup>3</sup>/(d·m),水化学类型为HCO<sub>3</sub>~Na型水,矿化度0.4~0.8g/L。

###### ③碳酸盐类裂隙岩溶水

赋存于寒武~奥陶系三山子组中下部糖粒状白云岩和奥陶系马家沟组中厚层灰岩、云斑藻灰岩及寒武系灰岩的裂隙、溶洞中,呈隐伏状态分布于全区,富水

性受岩性构造、埋藏条件控制而不均匀。在嘉祥断裂西侧，井（孔）单位涌水量  $100\sim 300\text{m}^3/(\text{d}\cdot\text{m})$ ，水化学类型  $\text{HCO}_3\cdot\text{SO}_4\sim\text{Na}\cdot\text{Mg}$  型。嘉祥断裂以东，井（孔）单位涌水量小于  $50\text{m}^3/(\text{d}\cdot\text{m})$ ，水化学类型为  $\text{SO}_4\cdot\text{Cl}\cdot\text{Na}\cdot\text{Mg}$  型。

上述描述可见，该区第四系粉质粘土和粘土的分布较厚，从第二层到第九层均为粉质粘土与粘土相间分布，粉质粘土层渗透性能差，属微弱含水层或相对隔水层，粘土透水性弱，在  $10^{-8}\sim 3.5\times 10^{-6}\text{cm/s}$  之间。可见区域东部第四系地层的防渗性能较好，对地下水有较好的保护作用。

由于嘉祥县地下水水位略高于河、湖、库、塘的水位，故地表水体中的补给地下的水量基本可以忽略，地表水质对地下水质的影响很小。



图 3.1-3 区域水文地质分区图

### 3.1.1.6 地质构造

嘉祥县地处鲁西南南段块凹陷区的地垒段上，仅金屯镇、黄垓乡部分地方处在地堑上，上侏罗统沉积以前，本区普遍经历过印支运动，奠定了区域构造的雏形；其后，又经历了一次强力的燕山运动，铸成了区域构造的基本特征，经历过

长期的风化，黄河多次决口、改道和山前冲积形成嘉祥地形地貌，即，其地势西北至西南微倾，平均倾斜坡度 1/10000，绝对高程 40m-35m。嘉祥地区地形大致可分为三部分：北部属平原黄泛冲积区，中部、南部属于低山丘陵区，梁宝寺镇桐庄经济开发区、大张楼镇红运经济开发区及马集乡、金屯镇的东部属滨洼地。附近三大断裂，东部为孙氏断裂、嘉祥断裂，西北为郛城断裂。

(1) 孙氏断裂：为兖西断块构造单元的西边界，沿走向呈波状折线延伸，长 110 公里，走向 345°，倾向 W，倾角 70°-80°，切割深度为壳内，活动时代为前 Q，距场地约 40 公里。

(2) 嘉祥断裂：长 120 公里，走向 SN，倾向 E，倾角 75°-85°，切割深度为壳内，活动时代为前 Q，距场地约 10 公里。

(3) 郛城断裂：长 120 公里，走向 EW，倾向 N，倾角 70°-80°，切割深度为壳内，活动时代为前 Q，距场地约 40 公里。

据地震部门提供的资料，该断裂为弱活动断裂，对拟建场区的稳定性影响不大，场区内及其附近无明显新构造活动痕迹，场区处于类似于“安全岛”的位置，区域稳定。



图 3.1-5 区域地质构造简图

### 3.1.1.7 土壤

土壤是成土母质在一定的生物气候条件和人为活动影响下形成的,根据土壤发生学和成土母质的岩性特征,嘉祥县境内土壤共分为三个土类,即褐土类、潮土类、水稻土类。

#### 1.褐土类

褐土是嘉祥县低山残丘钙质母岩,其特点是:从山丘的上部到倾斜平地,土层由薄到厚,质地由轻到重,砂石由多到少;近山阶地的典型部位,土层大于1m,土壤呈棕褐色或褐色,土层通常由耕作层、淀积黏化层和钙积层组成。褐这类土主要分布于嘉祥街道、卧龙山街道以南的低山残丘区,纸坊镇的西部,满硐、仲山两镇的南部。

#### 2.潮土类

潮土是由历代黄泛沉积物发育而成,潮土土壤质地变化较大,地面具有明显的分选性,土体中沉积层次明显,地下水位较浅,土壤易发生次生盐渍化。潮土类土壤可利用面积为46380.50hm<sup>2</sup>,占土地可利用面积的70.47%,分布于全县的各个镇(街道)。

#### 3.水稻土

水稻土从滨湖改造洼地,逐步扩种水稻,在原潮土上初步发育成的一个新的土壤类型,由于种植水稻时间短,土壤的耕层和犁底层的性质有些改变,但未形成水稻土的全部特征,还有潮土的性质,称为幼年冲积物潮土性水稻土,主要是幼年水稻土一个亚类,冲积潮土性水稻土一个土属。水稻土可利用面积为2944.97hm<sup>2</sup>,占土地可利用面积的4.47%,主要集中在金屯镇的东北部和纸坊镇在济宁塘口和俞屯镇的部分地区。

### 3.1.3 区域环境功能区划及环境质量现状

#### 3.1.3.1 环境功能区划

地块所在区域环境空气功能按《环境空气质量标准》(GB3095-2012)二类区划分;地块地下水按《地下水质量标准》(GB/T 14848-2017)中的III类标准划分;项目区域地表水按《地表水环境质量标准》(GB3838-2002)IV类标准划分。

#### 3.1.3.2 环境质量现状

##### 一、环境空气

参照《环境空气质量功能区划分原则与技术方法》（HJ14—1996），项目所在地环境空气质量功能区属二类区，执行《环境空气质量标准》（GB3095-2012）中二级标准，根据济宁环境网站公布的空气质量报告：

表 3.1-1 嘉祥县 2022 年大气环境质量现状评价表

序号	污染物	单位	年评价指标	现状浓度	标准值	占标率	达标情况
1	SO <sub>2</sub>	μg/m <sup>3</sup>	年平均质量浓度	12	60	20%	达标
			98%保证率日平均浓度	35	150	23.33%	
2	NO <sub>2</sub>	μg/m <sup>3</sup>	年平均质量浓度	25	40	62.5%	达标
			98%保证率日平均浓度	73	80	91.25%	
3	PM <sub>10</sub>	μg/m <sup>3</sup>	年平均质量浓度	77	70	110%	不达标
			95%保证率日平均浓度	189	150	126%	
4	PM <sub>2.5</sub>	μg/m <sup>3</sup>	年平均质量浓度	47	35	134.29%	不达标
			95%保证率日平均浓度	143	75	190.67%	
5	CO	mg/m <sup>3</sup>	95%保证率日平均浓度	1.4	4	35%	达标
6	O <sub>3</sub>	μg/m <sup>3</sup>	90%保证率日最大 8h 滑动平均浓度	169	160	105.63%	不达标

由上表可见，2022 年嘉祥县例行监测点环境空气中 SO<sub>2</sub> 年均浓度及相应百分位数 24h 平均质量浓度、NO<sub>2</sub> 年均浓度及相应百分位数 24h 平均质量浓度、CO 相应百分位数 24h 平均质量浓度能够满足《环境空气质量标准》（GB3095-2012）二级标准，PM<sub>10</sub>、PM<sub>2.5</sub> 年均浓度、相应百分位数 24h 平均质量浓度、O<sub>3</sub> 相应百分位数日最大 8h 滑动平均浓度不达标。根据 HJ663-2013 判定，项目所在区域为不达标区，PM<sub>10</sub>、PM<sub>2.5</sub>、O<sub>3</sub> 为影响该区域空气质量的首要污染物。

## 二、水环境

项目所在地属于地表水环境质量功能区 III 类区，执行《地表水环境质量标准》（GB3838—2002）III 类标准。

根据山东省省控地表水水质状况（2023 年 4 月），洙水河水质能够满足《地表水环境质量标准》（GB3838—2002）III 类标准。

省控地表水水质状况			
2023年04月			
断面名称	所在河流 (湖区)	考核地市	水质类别
清河	万福河	济宁市	Ⅲ
西支河入湖口	西支河	济宁市	Ⅲ
湘子庙	新万福河	菏泽市	Ⅲ
新薛河入湖口	新薛河	枣庄市	Ⅲ
杨庄闸	新赵王河	济宁市	Ⅲ
105公路桥	洙水河	济宁市	Ⅲ
北徐桥	洙水河	济宁市	Ⅲ
喻屯	洙赵新河	济宁市	Ⅲ

地下水：项目所在区执行《地下水质量标准》（GB/T14848-2017）的Ⅲ类水标准。

该区域地下水环境质量较好，根据嘉祥县生态环境局网站发布平台嘉祥县2022年下半年集中生活饮用水水源地水质监测报告，达到国家《地下水质量标准》（GB/T14848—2017）Ⅲ类标准。

#### 3.1.4 水源地保护区

根据济宁市人民政府《关于印发济宁市城市饮用水水源保护区划分方案的通知》（济政发〔2016〕8号），调查地块与嘉祥县城区集中饮用水水源地距离较远，约12.3km。因此调查地块不会对嘉祥县饮用水水源地产生不利影响。调查地块与嘉祥县饮用水水源地保护区的相对位置见图3.1-10。



图 3.1-10 调查地块与嘉祥县饮用水水源地保护区相对位置图

### 3.2 周边敏感目标

根据《建设用地区域土壤污染状况调查技术导则》（HJ 25.1-2019）3.2：“敏感目标是指地块周围可能受污染物影响的居民区、学校、医院、饮用水源保护区以及重要公共场所等”。

通过现场实地踏勘结合场地卫星影像图可知，场地周边 1km 范围内敏感目标主要为居民区、学校，敏感目标有居民区 1 个、学校 1 个。详见表 3.2-1、图 3.2-1。

表 3.2-1 地块周边敏感目标

序号	方位	距离	名称	备注
1	N	紧邻	九顶山技工学校	学校
2	SW	366m	后吕村	居民区

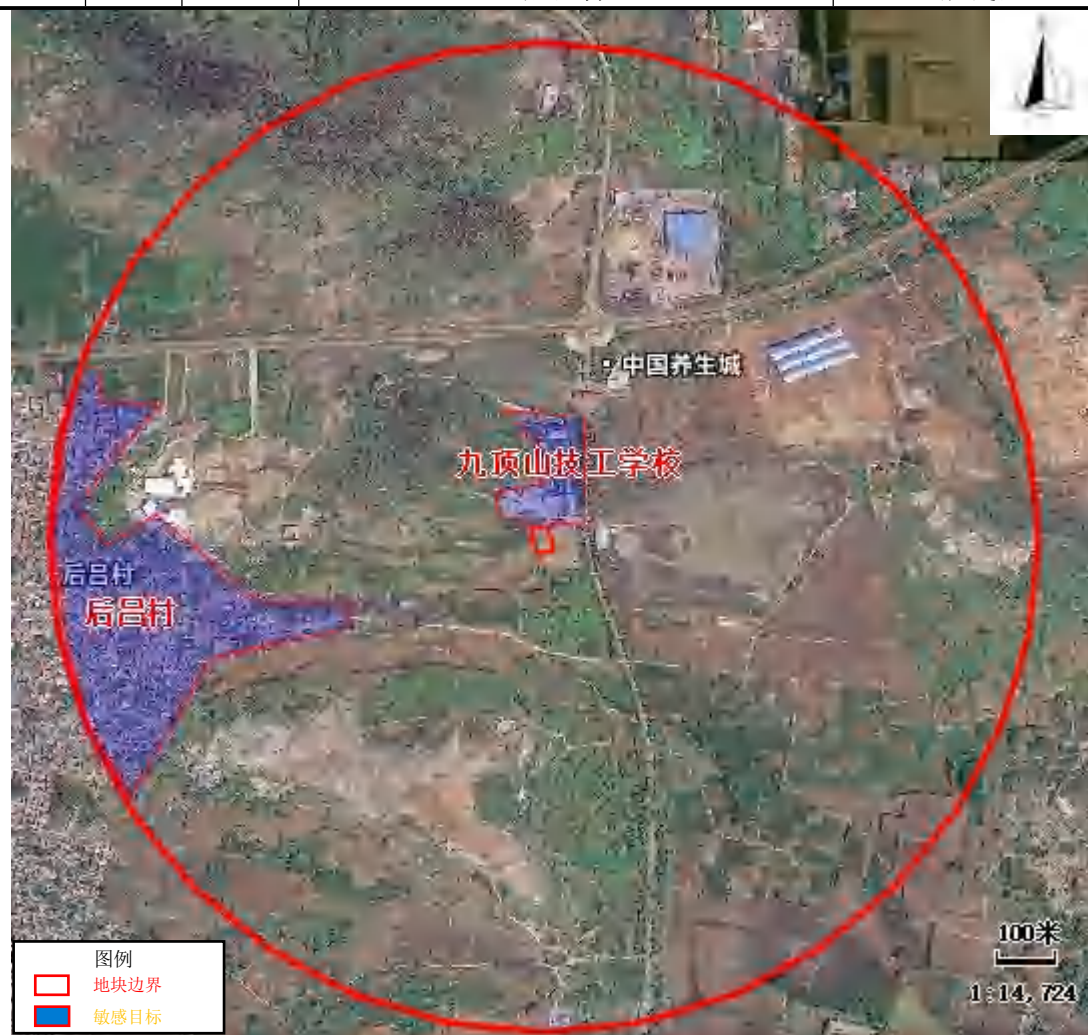


图3.2-1 地块周边敏感目标分布图

### 3.3 调查地块现状及历史

项目组主要通过查询管理部门备份的历史资料、历史卫星照片，结合现场踏勘和人员访谈等途径对地块历史进行了解。



### 3.3.1 调查地块现状

通过现场踏勘了解到，地块内现状已建设楼房，地面全部硬化。

调查地块现状照片如图 3.3-1 所示。





地块南部现状



地块西部现状



图 3.3-1 调查地块现状

### 3.3.2 调查地块历史沿革

嘉祥县九顶山乡村振兴学院综合楼项目地块位于嘉祥县南外环与嘉山绿道交汇处南 300 米路西西侧，东至后吕村农田，西至农村道路，南至九顶山乡村振兴学院空地，北至九顶山技工学校。

根据调查，地块内 2008 年至 2021 年均为农田、林地和农村道路，未发生过改变。2022 年平整为空地。

通过 Google earth 和天地图选取了 2008 年至今地块区域变化较为明显的卫星图对地块历史土地利用变迁情况做详细阐述，地块历史影像图见图 3.3-2。





2012 年与 2008 年变化不大



2013 年与 2012 年变化不大



2014 年与 2013 年变化不大



2017 年与 2014 年变化不大



2018 年地块与 2017 年相比变化不大。



2019 年地块与 2018 年相比变化不大。





2020年地块与2019年相比变化不大。



2020年地块与2019年相比变化不大。



2021年地块与2020年相比变化不大。



2022年地块被平整为空地，不再种植农作物

图3.3-3 地块历史影像图

### 3.4 相邻地块用地现状及历史

项目组对地块周边范围进行了资料收集,并通过现场踏勘和人员访谈对收集的资料进行了核实和补充。

#### 3.4.1 相邻地块用地现状

根据现场踏勘及历史卫星影像图可知:调查地块相邻地块的使用性质主要为农田、空地和学校。地块东侧为后吕村农田,西侧为农村道路,南侧为九顶山乡村振兴学院空地,北侧为九顶山技工学校。





地块西侧农村道路



地块南侧空地



地块北侧学校

### 3.4.2 相邻地块用地历史

2008年至2021年，地块东侧为后吕村农田，2022年平整为空地；

2008年至2021年，地块西侧为后吕村农田，2022年由于本地块占用了部分原有农村道路，地块平整后在西侧修建了一条农村道路；

2008年至2021年，地块南侧为后吕村农田和农村道路，2022年平整为空地；

2008年至2016年，地块北侧为后吕村农田，2017年建设为嘉祥县中小学生综合实践教育中心，2020年改建为山东九顶山技工学校，至今仍为九顶山技工学校；

地块周边历史沿革见表 3.4-1，相邻地块 1km 范围内历史情况见图 3.4-1。

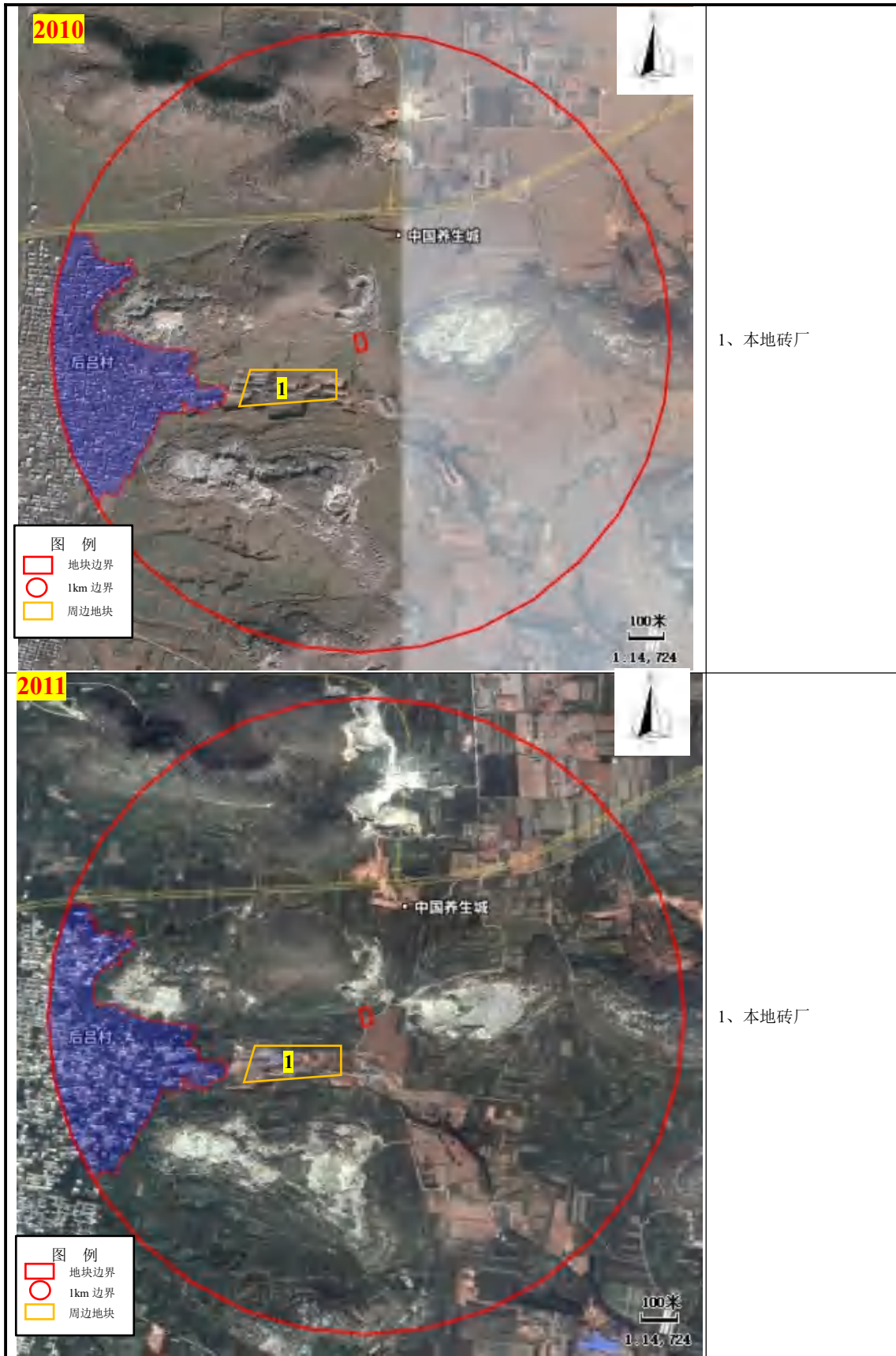
表 3.4-1 地块周边历史变化情况

序号	年份	四至情况	1km 范围内企业历史变化情况
1	2008年	地块东侧为农田和农村道路，南侧为农田、林地和农村道路，西侧为农田，北侧为农田	地块 1km 范围内无企业存在
2	2009年	较 2008 年无较大变化	地块西南侧 245m 处建设为砖厂
3	2010年	较 2009 年无较大变化	较 2009 年无较大变化

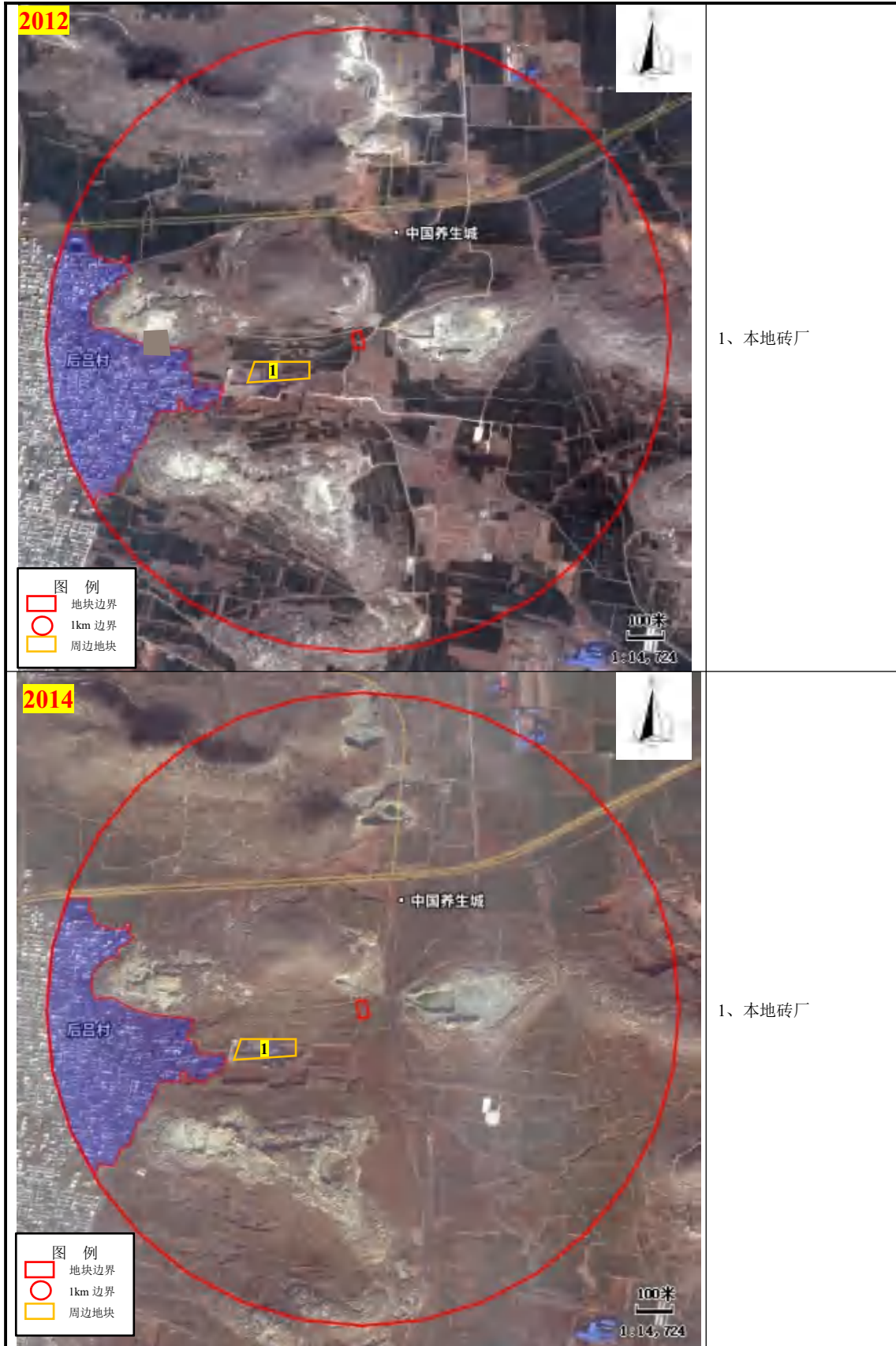
嘉祥县九顶山乡村振兴学院综合楼项目地块土壤污染状况调查报告

4	2011年	较2010年无较大变化	较2010年无较大变化
5	2012年	较2011年无较大变化	较2011年无较大变化
6	2014年	较2012年无较大变化	较2012年无较大变化
7	2017年	较2014年无较大变化	地块北侧建设为嘉祥县中小学生综合实践教育中心, 地块东北侧360m处建设嘉祥石雕文化产业园招商中心
8	2018年	较2017年无较大变化	较2017年无较大变化
9	2019年	较2018年无较大变化	地块东北侧535m处建设嘉祥君丰策略物流园和嘉祥县鑫顺机动车检测中心
10	2020年	较2019年无较大变化	地块北侧山东九顶山技工学校开始建设, 地块东侧70m处覆釜山矿山修复项目部建设; 地块西侧560m处建设山东云之君旅游开发有限公司, 地块西南侧砖厂关停
11	2021年	较2020年无较大变化	较2020年无较大变化
12	2022年	地块被平整为空地	地块东侧70m处覆釜山矿山修复项目部拆除, 地块东北侧580m嘉祥石雕文化产业园开始建设
13	2023	较2022年无较大变化	较2022年无较大变化



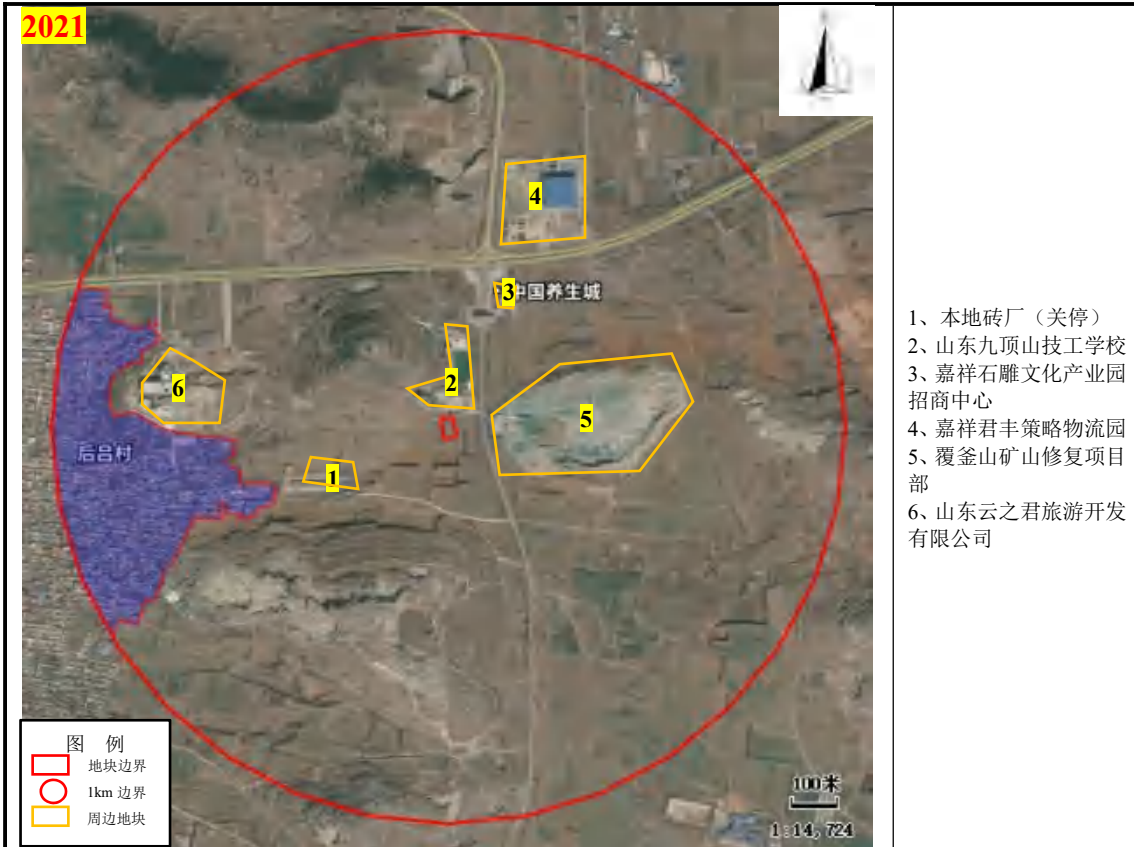












- 1、本地砖厂（关停）
- 2、山东九顶山技工学校
- 3、嘉祥石雕文化产业园招商中心
- 4、嘉祥君丰策略物流园
- 5、覆釜山矿山修复项目部
- 6、山东云之君旅游开发有限公司



- 1、本地砖厂（关停）
- 2、山东九顶山技工学校
- 3、嘉祥石雕文化产业园招商中心
- 4、嘉祥君丰策略物流园
- 5、覆釜山矿山修复项目部（拆除）
- 6、山东云之君旅游开发有限公司
- 7、嘉祥石雕文化产业园



图 3.4-1 相邻地块 1km 范围内历史情况图

### 3.5 地块利用的规划

《土壤环境质量建设用地土壤污染风险管控标准（试行）》（GB36600-2018）中表明，“4.1.1 第一类用地：包括 GB50137 规定的城市建设用地中的居住用地（R）公共管理与公共服务用地中的中小学用地（A33）医疗卫生用地（A5）和社会福利设施用地（A6），以及公园绿地（G1）中的社区公园或儿童公园用地等。”

本次调查地块原土地类型为农用地，根据对政府单位访谈可知，地块拟变更为建设用地，规划建设嘉祥县九顶山乡村振兴学院综合楼项目。

## 4、资料分析

收集资料的获取渠道主要有以下五条。

①地块利用变迁资料：Google earth 和天地图等历史影像，政府官方网站的规划信息等。

②地块环境资料：从原土地使用权人获取历史环境记录资料，从政府规划、国土及环境主管部门公共资料查询。

③地块相关文件：包括地块内部情况、规划布置情况、地质资料等，从原土地使用权人、现土地使用权人和政府信息公开信息获取，地质资料等从本单位档案室查询。

④有关政府文件：各类环境保护法规条例，发布的环境资料等，从政府部门门户网站获取。

⑤地块所在区域自然环境和社会信息：从政府部门公开资料和本单位存档资料查询获取。

本次调查地块资料收集情况见表 4-1。

**表 4-1 调查资料收集情况**

序号	资料信息	有/无	资料来源
1	项目地块利用变迁资料		
1.1	用来辨识项目地块及其邻近区域的开发及活动状况的航片或卫星照片	有	Google earth, 天地图影像
1.2	项目地块的土地利用及规划资料	有	嘉祥县自然资源和规划局
1.3	其他有助于评价项目地块污染的历史资料平面布置图	有	现场踏勘、Google earth 历史卫星图
1.4	项目地块变迁过程中的地块内建筑、设施、工艺流程和生产污染的变化情况	有	人员访谈、现场踏勘、Google earth 历史卫星图
1.5	土地管理机构的土地登记资料	无	/
2	项目地块环境资料		
2.1	项目地块内土壤及地下水污染记录	无	/
2.2	项目地块内危险废物堆放记录	无	/
2.3	项目地块与周边敏感目标的位置关系	有	现场踏勘、Google earth
2.4	项目地块与周边地块历史变迁资料	有	Google earth、人员访谈
3	项目地块相关记录		
3.1	产品、原辅料和中间体清单、平面布置图、工艺流程介绍	无	/
3.2	记录在案的环境污染事故记录	无	/
3.3	环境监测数据	无	/
3.4	地质勘察报告	无	/
4	有政府机关和权威机构所保存和发布的环境资料		

4.1	周边主要污染源环评文件	无	不涉及
4.2	环境质量公告	有	济宁市生态环境局网站
4.3	企业在政府部门相关环境备案或批复	无	/
5	项目地块所在区域的自然和社会经济信息		
5.1	地理位置图、气象水文资料，当地基本统计信息	有	相关政府部门官网
5.2	土地利用的历史和现状，相关国家和地方政策、法律法规	有	相关政府部门官网

#### 4.1 政府和权威机构资料收集和分析

本次调查收集的政府和权威机构资料主要是地块所在区域的利用规划、地块过去的环境信息公告等有关文件和相关图片，以及地块所在区域的水文、地质、气候、地表水、地下水、地形地貌等信息。

通过政府和权威机构资料收集了解到：①在航拍图片、历史卫星影像资料及当地其他资料中可以看出，地块内历史上为农用地，主要种植小麦和果树。②该地块所在区域的水文、地质等资料信息见前文。

#### 4.2 地块资料收集和分析

在开展本地块污染状况调查工作中，我单位项目组按以下方法和路径进行了资料收集整理工作。

收集的资料主要包括地块利用变迁资料、地块环境资料、地块相关记录、有关政府文件以及地块所在区域自然社会信息等内容。当地块与邻近地区存在相互污染的可能时，须调查邻近地区的相关记录和资料。调查人员应根据专业知识和经验识别资料中的错误和不合理的信息，资料收集应注意资料的有效性，避免取得错误或过时的资料。

第一阶段调查，项目组广泛联系相关部门和人员，组织完成了对该地块现场勘查、资料收集和人员访谈工作，更好地了解到了该地块平面分布、土地利用变迁、地块周边环境敏感点及相邻地块土地利用等相关资料。2023年11月，我单位组织完成了对该地块现场勘查、资料收集和人员访谈工作。根据这三种方法以了解到该地块平面分布、土地利用变迁、地块周边环境敏感点及相邻地块土地利用等相关资料。

由于卫星影像缺失，本次调查地块2008年之前地块内变化情况未获得实质性资料。结合人员访谈调查，地块内历史上为农用地，农用地主要种植小麦和果树。地块历史上不涉及工矿及有毒有害物质的储存输送等用途，无环境污染事件发生记录。



### 4.3 其他资料收集与分析

#### 4.3.1 地块内农用地资料收集与分析

根据人员访谈和现场踏勘得知，地块内历史上主要种植小麦、果树等，种植农作物期间需要喷洒农药及化肥。涉及的潜在污染源主要为农田中的氮素、磷素、农药重金属、农村禽畜粪便等有机或无机物质历史残留。

##### ①农药污染

根据调查，种植农作物期间需要进行喷洒农药，该地块历史施用农药类型主要为杀虫剂、除草剂、杀菌剂、植物生长调节剂等，历史施用农药种类主要为敌敌畏、吡虫啉、辛硫磷、甲基二磺隆、百草枯、矮壮素、甲维虫螨腈、三唑酮等。通过人员访谈了解到该地块未使用过国家限制类及禁止类农药。常见农药在土壤中的持效期见下表。

表 4.3-1 常见农药在土壤中的持效期

序号	农药类型	在土壤中的持效期
1	杀虫剂	敌敌畏在土壤中的持久性低，容易水解和生物降解，在沙瓢土中的半衰期为 7 天；吡虫啉在壤土、沙土、黏土中的半衰期分别为 23.9 天、9.8 天、12.6 天，28 天消解近 90%；辛硫磷半衰期为 20 天，70—80 天基本完全降解。
2	除草剂	甲基二磺隆适用于在软质型和半硬质型冬小麦品种中使用，在土壤后半衰期为 7 天，35 天消解量大于 91.1%；百草枯适用于果园、桑园、茶园、胶园、林带和玉米、甘蔗、大豆等宽行作物田使用，残效期 10—15 天。
3	植物生长调节剂	矮壮素在土壤中消解半衰期在 28 天左右。
4	杀菌剂	甲维虫螨腈药效持续时间在 15 天左右，土壤残效期为 30 天左右；三唑酮在未灭菌的土壤后半衰期为 14.9 天，40 天左右近完全消解。

根据对照上表并查询资料得知，该地块使用的农药种类为易降解类型的农药，地块常用农药中持效期最长的辛硫磷，约 70—80 天基本降解完全。根据人员访谈及现场踏勘得知，本次调查地块目前处于长时间停止耕种，农药残渣能够消解完全，对地块内土壤环境不会产生不利影响。

##### ②化肥污染

农业生产过程中，对农作物追施的化肥进入土壤中，有一部分未被作物吸收利用和未被根层土壤吸收固定，在土壤根层以下积累或转入地下水，成为污染物质，可能会影响到地下水和土壤环境。

经访谈周边村民、查阅相关资料等，地块内历史上种植小麦、果树等。经访谈周边村民、查阅相关资料，该地块历史施用化肥种类主要为复合肥、尿素、碳

铵、磷酸二铵和生物有机肥等。

常见化肥在土壤中的持效期见下表。

**表 4.3-2 常见化肥在土壤中的持效期**

序号	化肥名称	在土壤中的持效期
1	尿素	持效期 45 天
2	碳铵	当天见效，持效期 15 天
3	复合肥	十天见效，持效期 90 天
4	磷酸二铵	一般持效期为 120 天左右
5	生物有机肥	一般一个月左右见效，效果在生长周期长的作物上还不是很明显，但肥效可持续 6~8 个月

将地块内农作物种植期间使用的化肥对照上表常见化肥在土壤中的持效期，判断地块内是否存在化肥残留污染物。

该地块经常使用的肥料中持效期最长的为生物有机肥，其持效期为 6—8 个月。根据人员访谈及现场踏勘得知，本次调查地块目前已经长时间停止耕种，肥料残渣能够完全消解，不会对地块内土壤环境产生不利影响。

#### 4.3.2 周边企业资料收集与分析

根据地块周边环境的现场踏勘，地块周边 1km 范围内的仅存在 1 家砖厂，且砖厂在 2020 年关停，周边 1km 范围内还存在旅游公司、石雕产业园和物流园等。

**表 4.3-3 地块周边 1km 范围情况一览表**

编号	企业名称	方位	距离 (m)	主要运营历史	备注
1	本地砖厂	SW	245	2009 年~2020 年	未发生过污染事件，未受到过环境监管部门处罚
2	嘉祥县中小学生综合实践教育中心	N	紧邻	2017 年~2019 年	
3	山东九顶山技工学校	N	紧邻	2020 年~至今	
4	嘉祥君丰策略物流园和嘉祥县鑫顺机动车检测中心	NE	535	2019 年~至今	
5	覆釜山矿山修复项目部	E	70	2020 年~2022 年	
6	山东云之君旅游开发有限公司	WW	560	2020~至今	
7	嘉祥石雕文化产业园	NE	580	2022 年~至今	

项目周边 1km 范围内仅存在过 1 家砖厂，且在 2020 年关停，砖厂主要为烧砖制砖，不涉及有毒有害污染物，距离本地块较远，对地块影响较小。除此之外

不存在生产型企业。九顶山技工学校学生和教职工生活污水收集后进入校内化粪池，定期清掏，不外排，对地块影响较小。嘉祥君丰策略物流园和嘉祥县鑫顺机动车检测中心距离本地块较远，且本地块位于地下水上游方向，受影响较小。山东云之君旅游开发有限公司和嘉祥石雕文化产业园正在建设中，对本地块的影响较小。

## 5、现场踏勘和人员访谈

根据前期收集资料情况，与地块周边群众、现地块工作人员等以当面交流、电话交流等方式进行了访谈，对前期收集资料进行补充核实。同时对地块内部及周围区域进行了现场踏勘。

### 5.1 人员访谈

人员访谈主要是通过对比较了解地块情况的人员进行访问，以便于得到在收集资料过程中未曾收集到且容易遗漏的可能对本次调查比较重要的资料。

我单位根据需要了解地块情况，制定人员访谈表现场或电话对当地环保所、政府部门、地块周边企业人员、土地使用人、原地块使用者及周边居民等进行访谈并记录访谈内容。

通过人员访谈了解到的信息为：①该地块现用地性质（经现场走访调查该地块历史用地性质为农用地）；②场地历史变革（根据走访附近村民、环保部门、建设方了解到地块内历史上为农田、林地和农村道路，农田主要种植小麦、地瓜等农作物，林地主要种植核桃树等果树；该地块平整前为后吕村村民刘加壮、刘守运、刘广建、刘纪东等农田及林地，其中刘加壮的农田 30m<sup>2</sup>，果园 120m<sup>2</sup>，刘守运的果园 860m<sup>2</sup>，刘广建的果园 331m<sup>2</sup>，刘纪东的乔木林地 437m<sup>2</sup>。通过对原土地使用者（刘加壮、刘守运、刘广建、刘纪东）的询问访谈，得知地块内历史上基本未发生改变，没有出现土壤污染等情况。③农用地种植农作物类型、灌溉水源、农作物种植期间使用的肥料（主要农作物为小麦、地瓜，种植农作物期间需要喷洒农药及化肥。根据调查，该地块未使用过国家限制类及禁止类农药及化肥，农药及肥料残渣能够消解完全，对地块内土壤环境不会产生不利影响）；④该地块周边情况（东至后吕村农田，西至农村道路，南至空地，北至九顶山技工学校）；⑤该地块内有无建筑垃圾堆放、有无私自倾倒各种垃圾废物现象（经现场调查该地块内无建筑垃圾堆放、有无私自倾倒各种垃圾废物现象）；⑥地块内是否进行过填方垫土（经与土地使用者了解，地块内未进行过填方垫土）；⑦地块内是否存在埋有具有污染的管线、沟渠（经现场调查及对地块原所属人了解，该地块内历史上没有产生污染的管线、沟渠）；⑧历史上有无重大污染事故发生（经现场调查及对相关人员了解，该地块历史上无重大污染事故发生）；⑨周边河流、湖泊或机井水质及污染情况（地块周边水体无气味异常现象，未发生过污染事件）。

人员访谈名单见表 5.1-1，照片见图 5.1-1，访谈记录表详见附件。

表5.1-1 访谈人员名单

序号	访谈对象	姓名	单位	电话
1	土地使用者	刘纪勇	九顶山乡村振兴学院	15305378658
2	企业管理人员	郑楠	山东九顶山技工学校	13639418502
3	企业管理人员	冯素伟	九顶山乡村振兴学院	13963711984
4	企业员工	程远增	九顶山乡村振兴学院	19812514531
5	环保部门管理人员	李志超	嘉祥县纸坊镇环保所	18854727688
6	政府管理人员	狄明强	嘉祥县人民政府	13305471876
7	附近村民	宋春菊	后吕村	13793778477
8	附近村民	冯桂芝	后吕村	0537-6605377
9	附近村民	刘纪收	后吕村	15064755854
10	附近村民	高翠萍	后吕村	15020756354





图5.1-1 访谈现场记录图

表 5.1-2 人员访谈主要问题分析情况一览表

序号	访谈问题	访谈结果	备注
1	本地块历史上是否涉及工矿用途、规模化养殖、有毒有害物质储存与运输？	是 0 人；否 10 人；不确定 0 人	--
2	本地块内是否有任何正规或非正规的工业固体废物堆放场	是 0 人；否 10 人；不确定 0 人	--
3	本地块历史上是否涉及工业废水污染？	是 0 人；否 10 人；不确定 0 人	--
4	本地块是否闻到过由土壤散发的异味？	是 0 人；否 10 人；不确定 0 人	--
5	本地块历史上是否存在其它可能造成土壤污染的情形？	是 0 人；否 10 人；不确定 0 人	--
6	本地块土壤或地下水是否存在被污染迹象？	是 0 人；否 10 人；不确定 0 人	--
7	本地块周边是否存在污染源或化工企业？	是 0 人；否 10 人；不确定 0 人	--

项目组共访谈人员 10 人，经过人员访谈可知：调查地块内历史上为农用地，不涉及可能造成土壤和地下水污染的物质的生产、贮存，不涉及三废处理与排放以及泄漏状况；地块内也不存在造成土壤和地下水污染的异常迹象以及罐、管道、槽泄漏、废物临时堆放等污染痕迹；相邻地块也不存在可能造成本地块土壤和地下水污染的罐、管道、槽泄漏以及废物临时堆放污染痕迹，不存在具有污染的污水处理和排放系统，不存在化学品和废弃物的储存和处置设施；截至土壤污染状况调查前，周边企业未发生过土壤和地下水污染事件。

## 5.2 现场踏勘

现场踏勘的主要内容包括：地块的现状情况，相邻地块的现状情况，周围区域的现状情况，区域的地形的描述等。

本次现场踏勘范围为整个建设地块，以及地块周围邻近的生活、生产区域。重点踏勘对象为有毒有害物质的使用、处理、储存、处置；恶臭、化学品味道和

刺激性气味，污染和腐蚀的痕迹等。同时，观察和记录了地块及周围有可能受污染物影响的居住区等，并明确了其与地块的位置关系。

	
地块周边农田	周边果园
	
地块西侧吕村	地块西侧云之君旅游公司（在建）
	
地块北侧君丰策略智慧物流园	地块东北侧石雕文化产业园（在建）



图 5.2-1 现场踏勘影像

污染源调查现场踏勘期间，地块已经全部硬化，没有裸露土壤，无法进行土壤快筛工作，本次调查主要通过现场踏勘、人员访谈、查阅历史影像资料等途径进行。

### 5.3 有毒有害物质的储存、使用和处置情况分析

通过现场踏勘、调查访问，收集地块现状和历史资料及相关文献，分析地块内的建筑活动及周边土地利用等情况，地块内无有毒有害物质的储存、使用和处置情况。

### 5.4 各类槽罐内的物质和泄漏评价

通过现场踏勘、调查访问相关人员，收集地块现状和历史资料及相关文献，分析地块内的建筑活动及周边土地利用等情况，地块内无地上、地下槽罐设施，未发生过任何泄漏事故。

### 5.5 固体废物和危险废物的处理评价

通过现场踏勘、调查访问相关人员，收集地块现状和历史资料，分析地块内的建筑活动及周边土地利用等情况，地块内未进行过固体废物及危险废物的堆存。

### 5.6 管线、沟渠泄漏评价

通过现场踏勘、调查访问企业管理人员，收集地块现状和历史资料及相关文献，分析地块内的建筑活动及周边土地利用等情况。地块内无地上地下管线、沟渠，未发生过任何泄漏事故。

### 5.7 与污染物迁移相关的环境因素分析

土壤和地下水污染与场地历史堆存、使用材料密切相关。由于使用过程中物



料的运输、贮存，及发生的事故状态时所产生的跑、冒、滴、漏；废水、固废中夹带的材料在污染物处理与排放时引起的物料与地面的接触都有可能造成对场地土壤、地下水污染。而以上这些形成土壤污染的过程，又总是与场地历史材料堆存、使用存在着密切联系，材料的流失，是造成场地内土壤、地下水污染的主要原因。

根据调查，地块内历史上为农用地，农用地主要种植小麦、果树等。地块内不存在生产性企业，不涉及有毒有害物质的存放和使用。地块周围历史上存在1处砖厂，已于2020年关停，对本地块影响较小；周边生活污水能够得到合理处置，因此通过地下水迁移途径污染该地块的可能性较小。根据人员访谈，截至本次调查之前，周边企业未发生过土壤和地下水污染事故。根据以上分析，周边企业历史运营期间通过地面漫流、垂直入渗等污染途径造成调查地块污染的可能性较小，对调查地块无污染物迁移。

## 5.8 调查情况分析

本次调查主要通过资料收集、现场踏勘、人员访谈等调查资料对比分析，甄别资料的有效性，分析是否需要进一步开展调查工作。

### 5.8.1 资料收集、现场踏勘、人员访谈的一致性分析

资料收集、现场踏勘和人员访谈收集的资料相互印证，相互补充，能为了解本地块提供有效信息。

表5.8-1 一致性分析情况表

地块信息	历史资料收集	现场踏勘	人员访谈	一致性结论
地块使用情况	地块内历史上为农用地，农用地主要种植小麦和果树等	地块内已全部硬化，正在建设中	该地块历史用地性质为农用地，农用地主要种植小麦、果树等；地块内未曾进行过土方垫土，没有产生污染的管线、沟渠，未曾发生过环境污染事件。	一致
是否有污染型企业	无	无	无	一致
是否有地下管线储罐等	无	无	无	一致
地块内及周边是否发生过环境事件（化学品泄漏等）	无	无	无	一致
地块是否有暗沟、渗坑	无	无	无	一致

### 5.8.2 资料收集、现场踏勘、人员访谈的差异性分析

资料收集、现场踏勘及人员访谈所得有关项目地块历史用途及现状用途信息基本一致，无明显差异。

## 5.9 其它

嘉祥县九顶山乡村振兴学院于2023年11月委托山东君致环保科技有限公司开展嘉祥县九顶山乡村振兴学院综合楼项目地块土壤污染状况调查工作。接收到委托后，我公司组织工作组，工作组依据委托方提供的勘测定界图查出了地块边界范围，并查阅了地块历史影像资料，再通过询问土地使用人，对现有资料进行了资料的收集和分析。之后，工作组于2023年11月28日来到地块现场，对现场进行了踏勘，并对周边居民以及相关部门进行了人员访谈。

经过现场勘查及人员访谈可知：调查地块内不涉及可能造成土壤和地下水污染的物质的生产、贮存，不涉及三废处理与排放以及泄漏状况，不存在造成土壤和地下水污染的异常迹象，不存在罐、管道、槽泄漏、废物临时堆放等污染痕迹；相邻地块也不存在可能造成本次调查地块土壤和地下水污染的罐、管道、槽泄漏以及废物临时堆放污染痕迹，不存在污水处理和排放系统，不存在化学品和废弃物的储存和处置设施；截至土壤污染状况调查前，周边1km范围内历史上及现状存在的企业是一般工贸企业，无大型化工企业，周边的企业未发生过土壤和地下水污染事件，未受到过相关部门的处罚。

通过对现场踏勘和人员访谈等收集的资料进行分析，可以看出所有针对地块的内容及结果基本一致，能够确定访谈和踏勘的真实性，调查结论能够保证可信度。

## 6、结果和分析

### 6.1 结果

通过资料收集、人员访谈、现场勘查得知，地块内历史上为农用地，农用地主要种植小麦和果树，面积约 2000m<sup>2</sup>；地块历史上不涉及工矿及有毒有害物质的储存输送等用途，无环境污染事件发生记录。

调查地块周边不涉及有色金属矿采选、有色金属冶炼、石油开采加工、化工、医药、焦化、制革、电镀、危险废物经营、固体废物填埋等重点行业的生产经营用地，所有企业生产工艺均不涉及重大污染。

根据以上分析，本地块内所有农耕活动和居民生活活动不对地块内土壤环境构成污染；周边企业历史运营期间通过地面漫流、垂直入渗等污染途径造成调查地块污染的可能性较小，对调查地块无污染物迁移。

综上所述，通过第一阶段调查分析，本地块内及周围区域当前和历史上均无可能的污染源。

### 6.2 不确定性分析

本地块调查过程中可能受到多种因素的影响，从而给调查结果带来一定的不确定性。

通过 Google earth 和天地图只能追溯到该地块 2008 年之后的卫星图，故本地块内及地块周边更早前至调查期间建筑物建成时间节点存在一定的不确定性；通过人员访谈得知地块内历史使用的农药、化肥及周边对地块内土壤及地下水造成的影响存在一定的不确定性；访谈对象选取具有随机性，人员访谈调查结论无法体现场地历史时期内的所有开发利用及演变情况。

任何调查都无法详细到能够完全排除场地内现有物质在目前或将来造成危害的风险。同时由于环境政策与法规也在不断完善与修订中，当符合目前环境标准要求的污染物浓度在未来可能满足不了新的标准要求时，必须进行重新评估工作。本报告结果是基于对现阶段的情况进行分析等得出的，如果之后地块状况发生改变，可能会对本报告的有效性造成影响。

综上，本次土壤污染状况调查存在一定的不确定性。

## 7、结论和建议

### 7.1 结论

嘉祥县九顶山乡村振兴学院综合楼项目地块位于嘉祥县南外环与嘉山绿道交汇处南 300 米路西西侧，地块东至后吕村农田，西至农村道路，南至乡村振兴学院空地，北至山东九顶山技工学校。该地块占地面积为 2000 平方米，中心坐标为经度 116°20'23.17"，纬度 35°21'24.88"。原土地类型为农用地，地块拟变更为建设用地。

根据《中华人民共和国土壤污染防治法》、《山东省土壤污染防治条例》和《山东省生态环境厅山东省自然资源厅山东省工业和信息化厅关于做好山东省建设用地污染地块再开发利用管理工作的通知》（鲁环发〔2019〕129 号）等文件精神，用途拟变更为住宅、公共管理与公共服务用地的建设用地，应开展土壤污染状况调查。

根据《建设用地土壤污染状况调查技术导则》（HJ25.1-2019）要求，通过第一阶段土壤污染状况调查的主要工作，即资料收集、现场踏勘及人员访谈，了解地块的基本情况，包括地块利用历史、地理位置、地形情况、地块现状等基本信息，了解到地块内历史上为农用地。

本次调查地块内无工业企业出现，无生产经营性企业活动，未出现过重大污染事故。地块周边历史用地为一般工贸企业，无污染风险较高的工业企业生产活动，存在潜在污染风险的可能性较低。调查地块不存在有毒有害物质的存储、使用和处置的情况，不存在各类槽罐内的物质和泄漏情况，不存在工业生产产生的固废、危险废物，地块内没有具有污染的管线、沟渠和渗坑，因此未发现管线泄露和沟渠污染情况。

根据调查分析，本地块内历史运营期间无污染土壤状况，地块的周边企业基本不会对本地块土壤和地下水造成影响。通过以上分析，调查地块的土壤环境状况可以接受，本次调查活动不再需要提出第二阶段土壤污染状况调查，只需进行第一阶段土壤污染状况调查。

综上所述，通过对地块及周边区域资料的收集与分析、人员访谈和现场踏勘，发现地块内及周边区域当前和历史上均无可能对本地块土壤环境质量产生影响的污染源，无工业生产活动，未出现过重大污染事件，地块土壤环境质量基本良好，不属于污染地块，无需进行后续详细采样调查和风险评估工作，可以作为一

类建设用地使用。

## 7.2 建议

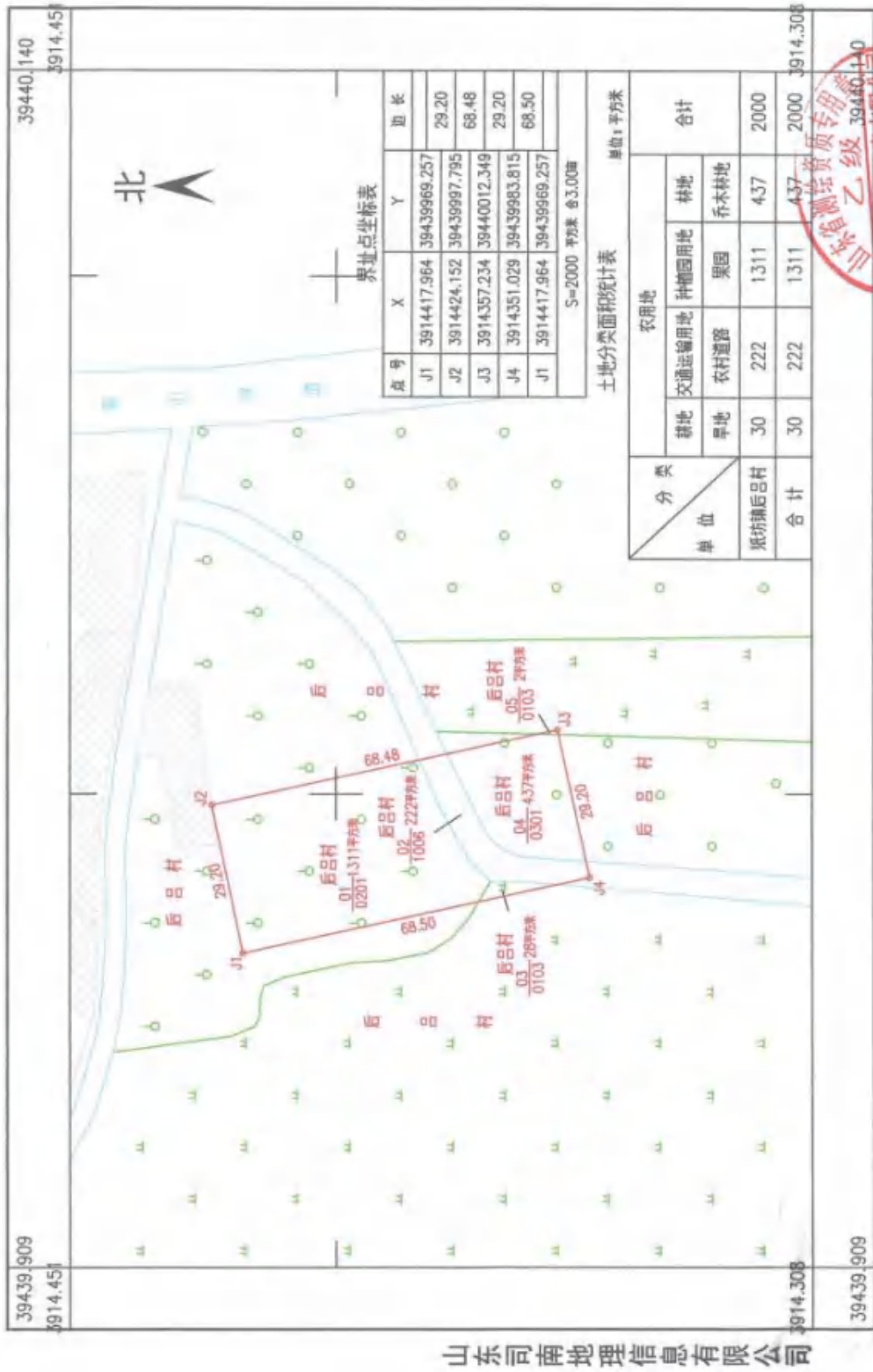
1、建议建设单位加强地块的环境管理工作，后续开发利用过程中，需落实各项土壤和地下水污染防治措施，防止土壤地下水污染的发生。比如防止建筑垃圾、生活垃圾、外来土壤在地块内的非法倾倒与就地掩埋等。

2、建议地块在今后的开发过程中密切关注开挖等施工过程，一旦发现土壤或地下水异常，立即停止作业采取有效措施确保环境安全。

3、后续开发和使用中严格按照《土壤环境质量建设用地土壤污染风险管控标准（试行）》（GB36600-2018）第一类用地标准管控实施。

附件一 定界图

嘉祥县2023年度第 批次建设用地勘测定界图( )



## 附件二 评审申请表

### 建设用地土壤污染状况调查、风险评估、 风险管控及修复效果评估报告评审申请表

项目名称	嘉祥县九顶山乡村振兴学院综合楼项目地块土壤污染状况调查			
报告类型	<input checked="" type="checkbox"/> 土壤污染状况调查 <input type="checkbox"/> 土壤污染风险评估 <input type="checkbox"/> 土壤污染风险管控效果评估 <input type="checkbox"/> 土壤污染修复效果评估			
联系人	刘继勇	联系电话	15305378658	电子邮箱 1057280364@qq.com
地块类型	<input type="checkbox"/> 经土壤污染状况普查、详查、监测、现场检查等方式，表明有土壤污染风险 <input checked="" type="checkbox"/> 用途变更为住宅、公共管理、公共服务用地			
土地使用权取得时间 (地方人民政府以及有关部门申请的，填写土地使用权收回时间)		前土地使用权人		
建设用地地点	经度: 116° 20' 23.171" 纬度: 35° 21' 24.88" <input checked="" type="checkbox"/> 项目中心 > <input type="checkbox"/> 其他(简要说明)			
四至范围	东至后吕村农田，西至农村道路，南至乡村振兴学院空地，北至山东九顶山技工学校	占地面积(m <sup>2</sup> )	2000	
行业类别(现状为工矿用地的填写该栏)	<input type="checkbox"/> 有色金属冶炼 <input type="checkbox"/> 石油加工 <input type="checkbox"/> 化工 <input type="checkbox"/> 焦化 <input type="checkbox"/> 电镀 <input type="checkbox"/> 制革 <input type="checkbox"/> 危险废物贮存、利用、处置活动用地 <input type="checkbox"/> 其他			
有关用地审批和规划许可情况	<input type="checkbox"/> 已依法办理建设用地审批手续 <input type="checkbox"/> 已核发建设用地规划许可证 <input type="checkbox"/> 已核发建设工程规划许可证			
规划用途	<input type="checkbox"/> 第一类用地: 包括 GB50137 规定的 <input type="checkbox"/> 居住用地 R <input type="checkbox"/> 中小学用地 A33 <input type="checkbox"/> 医疗卫生用地 A5 <input type="checkbox"/> 社会福利设施用地 A6 <input type="checkbox"/> 公园绿地 G1 中的社区公园或儿童公园用地 <input type="checkbox"/> 第二类用地: 包括 GB50137 规定的 <input type="checkbox"/> 工业用地 M <input type="checkbox"/> 物流仓储用地 W <input type="checkbox"/> 商业服务业设施用地 B <input type="checkbox"/> 道路与交通设施用地 S <input type="checkbox"/> 公共设施用地 U <input type="checkbox"/> 公共管理与公共服务用地 A (A33、A5、A6 除外) <input type="checkbox"/> 绿地与广场用地 G (G1 中的社区公园或儿童公园用地除外) <input type="checkbox"/> 不确定			
报告主要结论	(可另附页)			

申请人: (申请人为单位的盖章, 申请人为个人的签字)

申请日期: 2023年11月27日

### 附件三 申请人承诺书

#### 申请人承诺书

本单位郑重承诺：

我单位对申请材料的真实性负责；为报告出具单位提供的相应资料、全部数据及内容真实有效，绝不弄虚作假。

如有违反，愿意为提供虚假资料和信息引发的一切后果承担全部法律责任。

承诺单位：（公章）

法定代表人：



2023年11月26日



附件四 报告出具单位承诺书

报告出具单位承诺书

本单位郑重承诺：

我单位对嘉祥县九顶山乡村振兴学院综合楼项目地块土壤污染状况调查报告的真实性、准确性、完整性负责。

本报告的直接负责的主管人员是：

姓名：谷洪君 身份证号：220702197510251015

负责内容：审核

签名：

本报告的其他负责的主管人员包括：

姓名：杨兵 身份证号：370883199911261658

负责篇章：全部章节

签名：杨兵

如出具虚假报告，愿意承担全部法律责任。

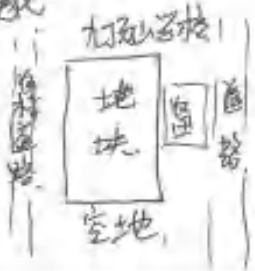


法定代表人：（签名）

2023年11月27日

## 附件五 现场踏勘记录表

现场踏勘记录表

地块名称	嘉祥县九顶山乡村振兴学院综合楼项目地块
地块位置	济宁市嘉祥县纸坊镇九顶山技工学校南侧
现场探勘时间	2023.11.28
现场踏勘人员	杨兵、侯楠
现场踏勘内容	<p style="text-align: center;">一、地块现状情况</p> <p>(包括但不限于：现状、范围、建设情况等)</p> <p>地块现已建成楼房，地面全部硬化</p> 
	<p style="text-align: center;">二、地块四至情况</p> <p>(包括但不限于：四至范围、相邻地块情况等)</p> <p>1. 东至后吕村农田 2. 西至农村道路 3. 南至学校空地(已硬化) 4. 北至九顶山技工学校</p>
	<p style="text-align: center;">三、地块周边情况</p> <p>(包括但不限于：敏感目标、养殖场、周边企业等情况)</p> <p>① 地块北侧紧邻九顶山技工学校； ② 地块西侧350m左右为后吕村； ③ 地块东侧100m左右为石坝镇派出所，现已搬迁； ④ 地块西侧300m左右为云溪旅游公司，正在建设； ⑤ 地块北西侧500m左右为石坝镇产业园，正在建设； ⑥ 地块北侧500m左右为物流园</p>

## 附件六 人员访谈记录表

## 人员访谈记录表格

地块编码	/
地块名称	嘉祥县九顶山乡村振兴学院综合楼项目地块
访谈日期	2023.11.28
访谈人员	姓名: 杨原 单位: 山东君致环保科技有限公司 联系电话: 17616561916
受访人员	受访对象类型: <input type="checkbox"/> 土地使用者 <input type="checkbox"/> 企业管理人员 <input type="checkbox"/> 企业员工 <input checked="" type="checkbox"/> 政府管理人员 <input type="checkbox"/> 环保部门管理人员 <input type="checkbox"/> 地块周边区域工作人员或居民 姓名: 狄明强 单位: 嘉祥县纸坊镇人民政府 职务或职称: 党小组长 联系电话: 13305471876
访谈问题	1. 本地块历史上是否有其他工业企业存在? <input type="checkbox"/> 是 <input checked="" type="checkbox"/> 否 <input type="checkbox"/> 不确定 若选是, 企业名称是什么? 起止时间是 年至 年。
	2. 本地块内目前职工人数是多少? (仅针对在产企业提问)
	3. 本地块内是否有任何正规或非正规的工业固体废物堆放场? <input type="checkbox"/> 正规 <input type="checkbox"/> 非正规 <input checked="" type="checkbox"/> 无 <input type="checkbox"/> 不确定 若选是, 堆放场在哪? 堆放什么废弃物?
	4. 本地块内是否有工业废水排放沟渠或渗坑? <input type="checkbox"/> 是 <input checked="" type="checkbox"/> 否 <input type="checkbox"/> 不确定 若选是, 排放沟渠的材料是什么? 是否有无硬化或防渗的情况?
	5. 本地块内是否有产品、原辅材料、油品的地下储罐或地下输送管道? <input type="checkbox"/> 是 <input checked="" type="checkbox"/> 否 <input type="checkbox"/> 不确定 若选是, 是否发生过泄漏? <input type="checkbox"/> 是 (发生过 次) <input type="checkbox"/> 否 <input type="checkbox"/> 不确定
	6. 本地块内是否有工业废水的地下输送管道或储存池? <input type="checkbox"/> 是 <input checked="" type="checkbox"/> 否 <input type="checkbox"/> 不确定 若选是, 是否发生过泄漏? <input type="checkbox"/> 是 (发生过 次) <input type="checkbox"/> 否 <input type="checkbox"/> 不确定
	7. 本地块内是否曾发生过化学品泄漏事故? 或是否曾发生过其他环境污染事故? <input type="checkbox"/> 是 (发生过 次) <input checked="" type="checkbox"/> 否 <input type="checkbox"/> 不确定 本地块周边邻近地块是否曾发生过化学品泄漏事故? 或是否曾发生过其他环境污染事故? <input type="checkbox"/> 是 (发生过 次) <input checked="" type="checkbox"/> 否 <input type="checkbox"/> 不确定

访谈问题	8. 是否有废气排放? <input type="checkbox"/> 是 <input checked="" type="checkbox"/> 否 <input type="checkbox"/> 不确定 是否有废气在线监测装置? <input type="checkbox"/> 是 <input type="checkbox"/> 否 <input type="checkbox"/> 不确定 是否有废气治理设施? <input type="checkbox"/> 是 <input checked="" type="checkbox"/> 否 <input type="checkbox"/> 不确定
	9. 是否有工业废水产生? <input type="checkbox"/> 是 <input checked="" type="checkbox"/> 否 <input type="checkbox"/> 不确定 是否有废水在线监测装置? <input type="checkbox"/> 是 <input type="checkbox"/> 否 <input type="checkbox"/> 不确定 是否有废水治理设施? <input type="checkbox"/> 是 <input type="checkbox"/> 否 <input type="checkbox"/> 不确定
	10. 本地块内是否曾闻到过由土壤散发的异常气味? <input type="checkbox"/> 是 <input checked="" type="checkbox"/> 否 <input type="checkbox"/> 不确定
	11. 本地块内危险废物是否曾自行利用处置? <input type="checkbox"/> 是 <input checked="" type="checkbox"/> 否 <input type="checkbox"/> 不确定
	12. 本地块内是否有遗留的危险废物堆存? (仅针对关闭企业提问) <input type="checkbox"/> 是 <input type="checkbox"/> 否 <input type="checkbox"/> 不确定
	13. 本地块内土壤是否曾受到过污染? <input type="checkbox"/> 是 <input checked="" type="checkbox"/> 否 <input type="checkbox"/> 不确定
	14. 本地块内地下水是否曾受到过污染? <input type="checkbox"/> 是 <input checked="" type="checkbox"/> 否 <input type="checkbox"/> 不确定
	15. 本地块周边 1km 范围内是否有幼儿园、 <u>学校</u> 、居民区、医院、自然保护区、农田、集中式饮用水水源地、饮用水井、地表水体等敏感用地? <u>学校 水(井) 10m. 村庄 西侧 200m.</u> <input checked="" type="checkbox"/> 是 <input type="checkbox"/> 否 <input type="checkbox"/> 不确定 若选是,敏感用地类型是什么? 距离有多远? 若 有农田,种植农作物种类是什么? <u>小麦. 果树.</u>
	16. 本地块周边1km范围内是否有水井? <input checked="" type="checkbox"/> 是 <input type="checkbox"/> 否 <input type="checkbox"/> 不确定 若选是,请描述水井的位置 <u>(西侧)</u> 距离有多远? <u>50m</u> 水井的用途? <u>生活用水</u> 是否发生过水体混浊、颜色或气味异常等现象? <input type="checkbox"/> 是 <input checked="" type="checkbox"/> 否 <input type="checkbox"/> 不确定 是否观察到水体中有油状物质? <input type="checkbox"/> 是 <input checked="" type="checkbox"/> 否 <input type="checkbox"/> 不确定
	17. 本区域地下水用途是什么? 周边地表水用途是什么? <u>打水 → 生活用水, 无灌溉水</u>
	18. 本企业地块内是否曾开展过土壤环境调查监测工作? <input type="checkbox"/> 是 <input checked="" type="checkbox"/> 否 <input type="checkbox"/> 不确定 是否曾开展过地下水环境调查监测工作? <input type="checkbox"/> 是 <input checked="" type="checkbox"/> 否 <input type="checkbox"/> 不确定 是否开展过场地环境调查评估工作? <input type="checkbox"/> 是 ( <input type="checkbox"/> 正在开展 <input type="checkbox"/> 已经完成) <input checked="" type="checkbox"/> 否 <input type="checkbox"/> 不确定
	19. 其他土壤或地下水污染相关疑问。

## 人员访谈记录表格

地块编码	1
地块名称	嘉祥县九顶山乡村振兴学院综合楼项目地块
访谈日期	2023.11.26
访谈人员	姓名: 周庆成 单位: 山东嘉祥环保科技有限公司 联系电话: 15553750722
受访人员	受访对象类型: <input type="checkbox"/> 土地使用者 <input type="checkbox"/> 企业管理人员 <input type="checkbox"/> 企业员工 <input type="checkbox"/> 政府管理人员 <input checked="" type="checkbox"/> 环保部门管理人员 <input type="checkbox"/> 地块周边区域工作人员或居民 姓名: 李志超 单位: 纸坊镇环保所 职务或职称: 所长 联系电话: 18754727688
访谈问题	1. 本地块历史上是否有其他工业企业存在? <input type="checkbox"/> 是 <input checked="" type="checkbox"/> 否 <input type="checkbox"/> 不确定 若选是, 企业名称是什么? 起止时间是 年至 年。
	2. 本地块内目前职工人数是多少? (仅针对在产企业提问)
	3. 本地块内是否有任何正规或非正规的工业固体废物堆放场? <input type="checkbox"/> 正规 <input type="checkbox"/> 非正规 <input checked="" type="checkbox"/> 无 <input type="checkbox"/> 不确定 若选是, 堆放场在哪? 堆放什么废弃物?
	4. 本地块内是否有工业废水排放沟渠或渗坑? <input type="checkbox"/> 是 <input checked="" type="checkbox"/> 否 <input type="checkbox"/> 不确定 若选是, 排放沟渠的材料是什么? 是否有无硬化或防渗的情况?
	5. 本地块内是否有产品、原辅材料、油品的地下储罐或地下输送管道? <input type="checkbox"/> 是 <input checked="" type="checkbox"/> 否 <input type="checkbox"/> 不确定 若选是, 是否发生过泄漏? <input type="checkbox"/> 是 (发生过 次) <input type="checkbox"/> 否 <input type="checkbox"/> 不确定
	6. 本地块内是否有工业废水的地下输送管道或储存池? <input type="checkbox"/> 是 <input checked="" type="checkbox"/> 否 <input type="checkbox"/> 不确定 若选是, 是否发生过泄漏? <input type="checkbox"/> 是 (发生过 次) <input type="checkbox"/> 否 <input type="checkbox"/> 不确定
	7. 本地块内是否曾发生过化学品泄漏事故? 或是否曾发生过其他环境污染事故? <input type="checkbox"/> 是 (发生过 次) <input checked="" type="checkbox"/> 否 <input type="checkbox"/> 不确定 本地块周边邻近地块是否曾发生过化学品泄漏事故? 或是否曾发生过其他环境污染事故? <input type="checkbox"/> 是 (发生过 次) <input checked="" type="checkbox"/> 否 <input type="checkbox"/> 不确定

访谈问题	8. 是否有废气排放? <input type="checkbox"/> 是 <input checked="" type="checkbox"/> 否 <input type="checkbox"/> 不确定 是否有废气在线监测装置? <input type="checkbox"/> 是 <input type="checkbox"/> 否 <input type="checkbox"/> 不确定 是否有废气治理设施? <input type="checkbox"/> 是 <input type="checkbox"/> 否 <input type="checkbox"/> 不确定
	9. 是否有工业废水产生? <input type="checkbox"/> 是 <input checked="" type="checkbox"/> 否 <input type="checkbox"/> 不确定 是否有废水在线监测装置? <input type="checkbox"/> 是 <input type="checkbox"/> 否 <input type="checkbox"/> 不确定 是否有废水治理设施? <input type="checkbox"/> 是 <input type="checkbox"/> 否 <input type="checkbox"/> 不确定
	10. 本地块内是否曾闻到过由土壤散发的异常气味? <input type="checkbox"/> 是 <input checked="" type="checkbox"/> 否 <input type="checkbox"/> 不确定
	11. 本地块内危险废物是否曾自行利用处置? <input type="checkbox"/> 是 <input checked="" type="checkbox"/> 否 <input type="checkbox"/> 不确定
	12. 本地块内是否有遗留的危险废物堆存? (仅针对关闭企业提问) <input type="checkbox"/> 是 <input type="checkbox"/> 否 <input type="checkbox"/> 不确定
	13. 本地块内土壤是否曾受到过污染? <input type="checkbox"/> 是 <input checked="" type="checkbox"/> 否 <input type="checkbox"/> 不确定
	14. 本地块内地下水是否曾受到过污染? <input type="checkbox"/> 是 <input checked="" type="checkbox"/> 否 <input type="checkbox"/> 不确定
	15. 本地块周边 1km 范围内是否有幼儿园、学校、居民区、医院、自然保护区、农田、集中式饮用水水源地、饮用水井、地表水体等敏感用地? 居民区、乡村、西 350m 处、农田、学校北侧紧邻 <input checked="" type="checkbox"/> 是 <input type="checkbox"/> 否 <input type="checkbox"/> 不确定 若是, 敏感用地类型是什么? 距离有多远? 若有农田, 种植农作物种类是什么? 小麦、核桃树。
	16. 本地块周边 1km 范围内是否有水井? <input checked="" type="checkbox"/> 是 <input type="checkbox"/> 否 <input type="checkbox"/> 不确定 若是, 请描述水井的位置 (西侧) 距离有多远? 50m 左右 水井的用途? 生活用水 是否发生过水体混浊、颜色或气味异常等现象? <input type="checkbox"/> 是 <input checked="" type="checkbox"/> 否 <input type="checkbox"/> 不确定 是否观察到水体中有油状物质? <input type="checkbox"/> 是 <input checked="" type="checkbox"/> 否 <input type="checkbox"/> 不确定
	17. 本区域地下水用途是什么? 周边地表水用途是什么? 地下水用于生活用水, 无河流
	18. 本企业地块内是否曾开展过土壤环境调查监测工作? <input type="checkbox"/> 是 <input checked="" type="checkbox"/> 否 <input type="checkbox"/> 不确定 是否曾开展过地下水环境调查监测工作? <input type="checkbox"/> 是 <input checked="" type="checkbox"/> 否 <input type="checkbox"/> 不确定 是否开展过场地环境调查评估工作? <input type="checkbox"/> 是 ( <input type="checkbox"/> 正在开展 <input type="checkbox"/> 已经完成 ) <input checked="" type="checkbox"/> 否 <input type="checkbox"/> 不确定
	19. 其他土壤或地下水污染相关疑问。

人员访谈记录表格

地块编码	1
地块名称	嘉祥县九顶山乡村振兴学院综合楼项目地块
访谈日期	2023.11.20
访谈人员	姓名: 杨政 单位: 山东致致环保科技有限公司 联系电话: 17616501916
受访人员	受访对象类型: <input type="checkbox"/> 土地使用者 <input type="checkbox"/> 企业管理人员 <input type="checkbox"/> 企业员工 <input type="checkbox"/> 政府管理人员 <input type="checkbox"/> 环保部门管理人员 <input checked="" type="checkbox"/> 地块周边区域工作人员或居民 姓名: 高翠萍 单位: 高庄村 职务或职称: 村包 联系电话: 15020756354
访谈问题	<p>1. 本地块历史上是否有其他工业企业存在? <input type="checkbox"/>是 <input checked="" type="checkbox"/>否 <input type="checkbox"/>不确定 若选是, 企业名称是什么? 起止时间是 年至 年。</p> <p>2. 本地块内目前职工人数是多少? (仅针对在产企业提问)</p> <p>3. 本地块内是否有任何正规或非正规的工业固体废物堆放场? <input type="checkbox"/>正规 <input type="checkbox"/>非正规 <input checked="" type="checkbox"/>无 <input type="checkbox"/>不确定 若选是, 堆放场在哪? 堆放什么废弃物?</p> <p>4. 本地块内是否有工业废水排放沟渠或渗坑? <input type="checkbox"/>是 <input checked="" type="checkbox"/>否 <input type="checkbox"/>不确定 若选是, 排放沟渠的材料是什么? 是否有无硬化或防渗的情况?</p> <p>5. 本地块内是否有产品、原辅材料、油品的地下储罐或地下输送管道? <input type="checkbox"/>是 <input checked="" type="checkbox"/>否 <input type="checkbox"/>不确定 若选是, 是否发生过泄漏? <input type="checkbox"/>是 (发生过 次) <input type="checkbox"/>否 <input type="checkbox"/>不确定</p> <p>6. 本地块内是否有工业废水的地下输送管道或储存池? <input type="checkbox"/>是 <input checked="" type="checkbox"/>否 <input type="checkbox"/>不确定 若选是, 是否发生过泄漏? <input type="checkbox"/>是 (发生过 次) <input type="checkbox"/>否 <input type="checkbox"/>不确定</p> <p>7. 本地块内是否曾发生过化学品泄漏事故? 或是曾发生过其他环境污染事故? <input type="checkbox"/>是 (发生过 次) <input checked="" type="checkbox"/>否 <input type="checkbox"/>不确定 本地块周边邻近地块是否曾发生过化学品泄漏事故? 或是曾发生过其他环境污染事故? <input type="checkbox"/>是 (发生过 次) <input checked="" type="checkbox"/>否 <input type="checkbox"/>不确定</p>

访谈问题	8. 是否有废气排放? <input type="checkbox"/> 是 <input checked="" type="checkbox"/> 否 <input type="checkbox"/> 不确定 是否有废气在线监测装置? <input type="checkbox"/> 是 <input type="checkbox"/> 否 <input type="checkbox"/> 不确定 是否有废气治理设施? <input type="checkbox"/> 是 <input type="checkbox"/> 否 <input type="checkbox"/> 不确定
	9. 是否有工业废水产生? <input type="checkbox"/> 是 <input checked="" type="checkbox"/> 否 <input type="checkbox"/> 不确定 是否有废水在线监测装置? <input type="checkbox"/> 是 <input type="checkbox"/> 否 <input type="checkbox"/> 不确定 是否有废水治理设施? <input type="checkbox"/> 是 <input type="checkbox"/> 否 <input type="checkbox"/> 不确定
	10. 本地块内是否曾闻到过由土壤散发的异常气味? <input type="checkbox"/> 是 <input checked="" type="checkbox"/> 否 <input type="checkbox"/> 不确定
	11. 本地块内危险废物是否曾自行利用处置? <input type="checkbox"/> 是 <input checked="" type="checkbox"/> 否 <input type="checkbox"/> 不确定
	12. 本地块内是否有遗留的危险废物堆存? (仅针对关闭企业提问) <input type="checkbox"/> 是 <input type="checkbox"/> 否 <input type="checkbox"/> 不确定
	13. 本地块内土壤是否曾受到过污染? <input type="checkbox"/> 是 <input checked="" type="checkbox"/> 否 <input type="checkbox"/> 不确定
	14. 本地块内地下水是否曾受到过污染? <input type="checkbox"/> 是 <input checked="" type="checkbox"/> 否 <input type="checkbox"/> 不确定
	15. 本地块周边 1km 范围内是否有幼儿园、学校、居民区、医院、自然保护区、农田、集中式饮用水水源地、饮用水井、地表水体等敏感用地? 马村.西400m. 学校北20m. <input checked="" type="checkbox"/> 是 <input type="checkbox"/> 否 <input type="checkbox"/> 不确定 若选是,敏感用地类型是什么? 距离有多远? 若有农田, 种植农作物种类是什么? 小麦. 玉米.
	16. 本地块周边1km范围内是否有水井? <input checked="" type="checkbox"/> 是 <input type="checkbox"/> 否 <input type="checkbox"/> 不确定 若选是, 请描述水井的位置 地块西50m. 距离有多远? 50m. 水井的用途? 生活饮用. 是否发生过水体混浊、颜色或气味异常等现象? <input type="checkbox"/> 是 <input checked="" type="checkbox"/> 否 <input type="checkbox"/> 不确定 是否观察到水体中有油状物质? <input type="checkbox"/> 是 <input checked="" type="checkbox"/> 否 <input type="checkbox"/> 不确定
	17. 本区域地下水用途是什么? 灌溉 周边地表水用途是什么? 灌溉
	18. 本企业地块内是否曾开展过土壤环境调查监测工作? <input type="checkbox"/> 是 <input checked="" type="checkbox"/> 否 <input type="checkbox"/> 不确定 是否曾开展过地下水环境调查监测工作? <input type="checkbox"/> 是 <input checked="" type="checkbox"/> 否 <input type="checkbox"/> 不确定 是否开展过场地环境调查评估工作? <input type="checkbox"/> 是 ( <input type="checkbox"/> 正在开展 <input type="checkbox"/> 已经完成) <input checked="" type="checkbox"/> 否 <input type="checkbox"/> 不确定
	19. 其他土壤或地下水污染相关疑问。



## 人员访谈记录表格

地块编码	/
地块名称	嘉祥县九顶山乡村振兴学院综合楼项目地块
访谈日期	2023.11.28
访谈人员	姓名: 杨序 单位: 山东嘉毅环保科技有限公司 联系电话: 17616561916
受访人员	受访对象类型: <input type="checkbox"/> 土地使用者 <input type="checkbox"/> 企业管理人员 <input type="checkbox"/> 企业员工 <input type="checkbox"/> 政府管理人员 <input type="checkbox"/> 环保部门管理人员 <input checked="" type="checkbox"/> 地块周边区域工作人员或居民 姓名: 刘延收 单位: 信庄村 职务或职称: 村民 联系电话: 15064755854
访谈问题	1. 本地块历史上是否有其他工业企业存在? <input type="checkbox"/> 是 <input checked="" type="checkbox"/> 否 <input type="checkbox"/> 不确定 若选是, 企业名称是什么? 起止时间是 年 至 年。
	2. 本地块内目前职工人数是多少? (仅针对在产企业提问)
	3. 本地块内是否有任何正规或非正规的工业固体废物堆放场? <input type="checkbox"/> 正规 <input type="checkbox"/> 非正规 <input checked="" type="checkbox"/> 无 <input type="checkbox"/> 不确定 若选是, 堆放场在哪? 堆放什么废弃物?
	4. 本地块内是否有工业废水排放沟渠或渗坑? <input type="checkbox"/> 是 <input checked="" type="checkbox"/> 否 <input type="checkbox"/> 不确定 若选是, 排放沟渠的材料是什么? 是否有无硬化或防渗的情况?
	5. 本地块内是否有产品、原辅材料、油品的地下储罐或地下输送管道? <input type="checkbox"/> 是 <input checked="" type="checkbox"/> 否 <input type="checkbox"/> 不确定 若选是, 是否发生过泄漏? <input type="checkbox"/> 是 (发生过 次) <input type="checkbox"/> 否 <input type="checkbox"/> 不确定
	6. 本地块内是否有工业废水的地下输送管道或储存池? <input type="checkbox"/> 是 <input checked="" type="checkbox"/> 否 <input type="checkbox"/> 不确定 若选是, 是否发生过泄漏? <input type="checkbox"/> 是 (发生过 次) <input type="checkbox"/> 否 <input type="checkbox"/> 不确定
	7. 本地块内是否曾发生过化学品泄漏事故? 或是否曾发生过其他环境污染事故? <input type="checkbox"/> 是 (发生过 次) <input checked="" type="checkbox"/> 否 <input type="checkbox"/> 不确定 本地块周边邻近地块是否曾发生过化学品泄漏事故? 或是否曾发生过其他环境污染事故? <input type="checkbox"/> 是 (发生过 次) <input checked="" type="checkbox"/> 否 <input type="checkbox"/> 不确定

访谈问题	8. 是否有废气排放? <input type="checkbox"/> 是 <input checked="" type="checkbox"/> 否 <input type="checkbox"/> 不确定 是否有废气在线监测装置? <input type="checkbox"/> 是 <input type="checkbox"/> 否 <input type="checkbox"/> 不确定 是否有废气治理设施? <input type="checkbox"/> 是 <input type="checkbox"/> 否 <input type="checkbox"/> 不确定
	9. 是否有工业废水产生? <input type="checkbox"/> 是 <input checked="" type="checkbox"/> 否 <input type="checkbox"/> 不确定 是否有废水在线监测装置? <input type="checkbox"/> 是 <input type="checkbox"/> 否 <input type="checkbox"/> 不确定 是否有废水治理设施? <input type="checkbox"/> 是 <input type="checkbox"/> 否 <input type="checkbox"/> 不确定
	10. 本地块内是否曾闻到过由土壤散发的异常气味? <input type="checkbox"/> 是 <input checked="" type="checkbox"/> 否 <input type="checkbox"/> 不确定
	11. 本地块内危险废物是否曾自行利用处置? <input type="checkbox"/> 是 <input checked="" type="checkbox"/> 否 <input type="checkbox"/> 不确定
	12. 本地块内是否有遗留的危险废物堆存? (仅针对关闭企业提问) <input type="checkbox"/> 是 <input type="checkbox"/> 否 <input type="checkbox"/> 不确定
	13. 本地块内土壤是否曾受到过污染? <input type="checkbox"/> 是 <input checked="" type="checkbox"/> 否 <input type="checkbox"/> 不确定
	14. 本地块内地下水是否曾受到过污染? <input type="checkbox"/> 是 <input checked="" type="checkbox"/> 否 <input type="checkbox"/> 不确定
	15. 本地块周边 1km 范围内是否有幼儿园、学校、居民区、医院、自然保护区、农田、集中式饮用水水源地、饮用水井、地表水体等敏感用地? 村庄(另村) 西 300m. <input checked="" type="checkbox"/> 是 <input type="checkbox"/> 否 <input type="checkbox"/> 不确定 若选是, 敏感用地类型是什么? 距离有多远? 若有农田, 种植农作物种类是什么? 麦子, 核桃树.
	16. 本地块周边1km范围内是否有水井? <input checked="" type="checkbox"/> 是 <input type="checkbox"/> 否 <input type="checkbox"/> 不确定 若选是, 请描述水井的位置 西面 距离有多远? 30m. 水井的用途? 生活用水 是否发生过水体混浊、颜色或气味异常等现象? <input type="checkbox"/> 是 <input checked="" type="checkbox"/> 否 <input type="checkbox"/> 不确定 是否观察到水体中有油状物质? <input type="checkbox"/> 是 <input checked="" type="checkbox"/> 否 <input type="checkbox"/> 不确定
	17. 本区域地下水用途是什么? 周边地表水用途是什么? 生活用水 天地取水
	18. 本企业地块内是否曾开展过土壤环境调查监测工作? <input type="checkbox"/> 是 <input type="checkbox"/> 否 <input checked="" type="checkbox"/> 不确定 是否曾开展过地下水环境调查监测工作? <input type="checkbox"/> 是 <input type="checkbox"/> 否 <input checked="" type="checkbox"/> 不确定 是否开展过场地环境调查评估工作? <input type="checkbox"/> 是 ( <input type="checkbox"/> 正在开展 <input type="checkbox"/> 已经完成) <input type="checkbox"/> 否 <input checked="" type="checkbox"/> 不确定
	19. 其他土壤或地下水污染相关疑问。

## 人员访谈记录表格

地块编码	✓
地块名称	嘉祥县九顶山乡村振兴学院综合楼项目地块
访谈日期	2023.11.28
访谈人员	姓名: 杨莎 单位: 山东嘉祥环保科技有限公司 联系电话: 17616561916
受访人员	受访对象类型: <input type="checkbox"/> 土地使用者 <input type="checkbox"/> 企业管理人员 <input type="checkbox"/> 企业员工 <input type="checkbox"/> 政府管理人员 <input type="checkbox"/> 环保部门管理人员 <input checked="" type="checkbox"/> 地块周边区域工作人员或居民 姓名: 刘桂芝 单位: 巨野村 职务或职称: 村民 联系电话: 0537-6605377
访谈问题	<p>1. 本地块历史上是否有其他工业企业存在? <input type="checkbox"/> 是 <input checked="" type="checkbox"/> 否 <input type="checkbox"/> 不确定 若选是, 企业名称是什么? 起止时间是 年至 年。</p> <p>2. 本地块内目前职工人数是多少? (仅针对在产企业提问)</p> <p>3. 本地块内是否有任何正规或非正规的工业固体废物堆放场? <input type="checkbox"/> 正规 <input type="checkbox"/> 非正规 <input checked="" type="checkbox"/> 无 <input type="checkbox"/> 不确定 若选是, 堆放场在哪? 堆放什么废弃物?</p> <p>4. 本地块内是否有工业废水排放沟渠或渗坑? <input type="checkbox"/> 是 <input checked="" type="checkbox"/> 否 <input type="checkbox"/> 不确定 若选是, 排放沟渠的材料是什么? 是否有无硬化或防渗的情况?</p> <p>5. 本地块内是否有产品、原辅材料、油品的地下储罐或地下输送管道? <input type="checkbox"/> 是 <input checked="" type="checkbox"/> 否 <input type="checkbox"/> 不确定 若选是, 是否发生过泄漏? <input type="checkbox"/> 是 (发生过 次) <input type="checkbox"/> 否 <input type="checkbox"/> 不确定</p> <p>6. 本地块内是否有工业废水的地下输送管道或储存池? <input type="checkbox"/> 是 <input checked="" type="checkbox"/> 否 <input type="checkbox"/> 不确定 若选是, 是否发生过泄漏? <input type="checkbox"/> 是 (发生过 次) <input type="checkbox"/> 否 <input type="checkbox"/> 不确定</p> <p>7. 本地块内是否曾发生过化学品泄漏事故? 或是否曾发生过其他环境污染事故? <input type="checkbox"/> 是 (发生过 次) <input checked="" type="checkbox"/> 否 <input type="checkbox"/> 不确定 本地块周边邻近地块是否曾发生过化学品泄漏事故? 或是否曾发生过其他环境污染事故? <input type="checkbox"/> 是 (发生过 次) <input checked="" type="checkbox"/> 否 <input type="checkbox"/> 不确定</p>

访谈问题	8. 是否有废气排放? <input type="checkbox"/> 是 <input checked="" type="checkbox"/> 否 <input type="checkbox"/> 不确定 是否有废气在线监测装置? <input type="checkbox"/> 是 <input type="checkbox"/> 否 <input type="checkbox"/> 不确定 是否有废气治理设施? <input type="checkbox"/> 是 <input type="checkbox"/> 否 <input type="checkbox"/> 不确定
	9. 是否有工业废水产生? <input type="checkbox"/> 是 <input checked="" type="checkbox"/> 否 <input type="checkbox"/> 不确定 是否有废水在线监测装置? <input type="checkbox"/> 是 <input type="checkbox"/> 否 <input type="checkbox"/> 不确定 是否有废水治理设施? <input type="checkbox"/> 是 <input type="checkbox"/> 否 <input type="checkbox"/> 不确定
	10. 本地块内是否曾闻到过由土壤散发的异常气味? <input type="checkbox"/> 是 <input checked="" type="checkbox"/> 否 <input type="checkbox"/> 不确定
	11. 本地块内危险废物是否曾自行利用处置? <input type="checkbox"/> 是 <input type="checkbox"/> 否 <input type="checkbox"/> 不确定
	12. 本地块内是否有遗留的危险废物堆存? (仅针对关闭企业提问) <input type="checkbox"/> 是 <input type="checkbox"/> 否 <input type="checkbox"/> 不确定
	13. 本地块内土壤是否曾受到过污染? <input type="checkbox"/> 是 <input checked="" type="checkbox"/> 否 <input type="checkbox"/> 不确定
	14. 本地块内地下水是否曾受到过污染? <input type="checkbox"/> 是 <input checked="" type="checkbox"/> 否 <input type="checkbox"/> 不确定
	15. 本地块周边 1km 范围内是否有幼儿园、学校、居民区、医院、自然保护区、农田、集中式饮用水水源地、饮用水井、地表水体等敏感用地? 学校, 北 20m. <input checked="" type="checkbox"/> 是 <input type="checkbox"/> 否 <input type="checkbox"/> 不确定 若选是, 敏感用地类型是什么? 距离有多远? 若 有农田, 种植农作物种类是什么? 小麦, 果树
	16. 本地块周边1km范围内是否有水井? <input type="checkbox"/> 是 <input type="checkbox"/> 否 <input type="checkbox"/> 不确定 若选是, 请描述水井的位置 西 距离有多远? 50m 水井的用途? 生活用水. 是否发生过水体混浊、颜色或气味异常等现象? <input type="checkbox"/> 是 <input checked="" type="checkbox"/> 否 <input type="checkbox"/> 不确定 是否观察到水体中有油状物质? <input type="checkbox"/> 是 <input checked="" type="checkbox"/> 否 <input type="checkbox"/> 不确定
	17. 本区域地下水用途是什么? 周边地表水用途是什么? 抽取生活用水.
	18. 本企业地块内是否曾开展过土壤环境调查监测工作? <input type="checkbox"/> 是 <input checked="" type="checkbox"/> 否 <input checked="" type="checkbox"/> 不确定 是否曾开展过地下水环境调查监测工作? <input type="checkbox"/> 是 <input type="checkbox"/> 否 <input checked="" type="checkbox"/> 不确定 是否开展过场地环境调查评估工作? <input type="checkbox"/> 是 ( <input type="checkbox"/> 正在开展 <input type="checkbox"/> 已经完成) <input type="checkbox"/> 否 <input checked="" type="checkbox"/> 不确定
	19. 其他土壤或地下水污染相关疑问。

## 人员访谈记录表格

地块编码	
地块名称	嘉祥县九顶山乡村振兴学院综合楼项目地块
访谈日期	2023.11.28
访谈人员	姓名: 杨厚 单位: 山东嘉祥环保科技有限公司 联系电话: 17616561916
受访人员	受访对象类型: <input type="checkbox"/> 土地使用者 <input type="checkbox"/> 企业管理人员 <input type="checkbox"/> 企业员工 <input type="checkbox"/> 政府管理人员 <input type="checkbox"/> 环保部门管理人员 <input checked="" type="checkbox"/> 地块周边区域工作人员或居民 姓名: 宋杏菊 单位: 信义村 职务或职称: 村民 联系电话: 13793778477
访谈问题	<p>1. 本地块历史上是否有其他工业企业存在? <input type="checkbox"/> 是 <input checked="" type="checkbox"/> 否 <input type="checkbox"/> 不确定 若选是, 企业名称是什么? 起止时间是 年至 年。</p> <p>2. 本地块内目前职工人数是多少? (仅针对在产企业提问)</p> <p>3. 本地块内是否有任何正规或非正规的工业固体废物堆放场? <input type="checkbox"/> 正规 <input type="checkbox"/> 非正规 <input checked="" type="checkbox"/> 无 <input type="checkbox"/> 不确定 若选是, 堆放场在哪? 堆放什么废弃物?</p> <p>4. 本地块内是否有工业废水排放沟渠或渗坑? <input type="checkbox"/> 是 <input checked="" type="checkbox"/> 否 <input type="checkbox"/> 不确定 若选是, 排放沟渠的材料是什么? 是否有无硬化或防渗的情况?</p> <p>5. 本地块内是否有产品、原辅材料、油品的地下储罐或地下输送管道? <input type="checkbox"/> 是 <input checked="" type="checkbox"/> 否 <input type="checkbox"/> 不确定 若选是, 是否发生过泄漏? <input type="checkbox"/> 是 (发生过 次) <input type="checkbox"/> 否 <input type="checkbox"/> 不确定</p> <p>6. 本地块内是否有工业废水的地下输送管道或储存池? <input type="checkbox"/> 是 <input checked="" type="checkbox"/> 否 <input type="checkbox"/> 不确定 若选是, 是否发生过泄漏? <input type="checkbox"/> 是 (发生过 次) <input type="checkbox"/> 否 <input type="checkbox"/> 不确定</p> <p>7. 本地块内是否曾发生过化学品泄漏事故? 或是否曾发生过其他环境污染事故? <input type="checkbox"/> 是 (发生过 次) <input checked="" type="checkbox"/> 否 <input type="checkbox"/> 不确定 本地块周边邻近地块是否曾发生过化学品泄漏事故? 或是否曾发生过其他环境污染事故? <input type="checkbox"/> 是 (发生过 次) <input checked="" type="checkbox"/> 否 <input type="checkbox"/> 不确定</p>

访谈问题	8. 是否有废气排放? <input type="checkbox"/> 是 <input checked="" type="checkbox"/> 否 <input type="checkbox"/> 不确定 是否有废气在线监测装置? <input type="checkbox"/> 是 <input type="checkbox"/> 否 <input type="checkbox"/> 不确定 是否有废气治理设施? <input type="checkbox"/> 是 <input type="checkbox"/> 否 <input type="checkbox"/> 不确定
	9. 是否有工业废水产生? <input type="checkbox"/> 是 <input checked="" type="checkbox"/> 否 <input type="checkbox"/> 不确定 是否有废水在线监测装置? <input type="checkbox"/> 是 <input type="checkbox"/> 否 <input type="checkbox"/> 不确定 是否有废水治理设施? <input type="checkbox"/> 是 <input type="checkbox"/> 否 <input type="checkbox"/> 不确定
	10. 本地块内是否曾闻到过由土壤散发的异常气味? <input type="checkbox"/> 是 <input checked="" type="checkbox"/> 否 <input type="checkbox"/> 不确定
	11. 本地块内危险废物是否曾自行利用处置? <input type="checkbox"/> 是 <input checked="" type="checkbox"/> 否 <input type="checkbox"/> 不确定
	12. 本地块内是否有遗留的危险废物堆存? (仅针对关闭企业提问) <input type="checkbox"/> 是 <input checked="" type="checkbox"/> 否 <input type="checkbox"/> 不确定
	13. 本地块内土壤是否曾受到过污染? <input type="checkbox"/> 是 <input checked="" type="checkbox"/> 否 <input type="checkbox"/> 不确定
	14. 本地块内地下水是否曾受到过污染? <input type="checkbox"/> 是 <input checked="" type="checkbox"/> 否 <input type="checkbox"/> 不确定
	15. 本地块周边 1km 范围内是否有幼儿园、学校、居民区、医院、自然保护区、农田、集中式饮用水水源地、饮用水井、地表水体等敏感用地? 村庄, 北地界邻. <input checked="" type="checkbox"/> 是 <input type="checkbox"/> 否 <input type="checkbox"/> 不确定 若选是, 敏感用地类型是什么? 距离有多远? 若有农田, 种植农作物种类是什么? 小麦
	16. 本地块周边1km范围内是否有水井? <input checked="" type="checkbox"/> 是 <input type="checkbox"/> 否 <input type="checkbox"/> 不确定 若选是, 请描述水井的位置 西侧 距离有多远? 100m 水井的用途? 生活用水 是否发生过水体混浊、颜色或气味异常等现象? <input type="checkbox"/> 是 <input checked="" type="checkbox"/> 否 <input type="checkbox"/> 不确定 是否观察到水体中有油状物质? <input type="checkbox"/> 是 <input checked="" type="checkbox"/> 否 <input type="checkbox"/> 不确定
	17. 本区域地下水用途是什么? 周边地表水用途是 灌溉生活用水, 无地下水
	18. 本企业地块内是否曾开展过土壤环境调查监测工作? <input type="checkbox"/> 是 <input type="checkbox"/> 否 <input type="checkbox"/> 不确定 是否曾开展过地下水环境调查监测工作? <input type="checkbox"/> 是 <input type="checkbox"/> 否 <input checked="" type="checkbox"/> 不确定 是否开展过场地环境调查评估工作? <input type="checkbox"/> 是 ( <input type="checkbox"/> 正在开展 <input type="checkbox"/> 已经完成) <input type="checkbox"/> 否 <input checked="" type="checkbox"/> 不确定
	19. 其他土壤或地下水污染相关疑问。

## 人员访谈记录表格

地块编码	1
地块名称	嘉祥县九顶山乡村振兴学院综合楼项目地块
访谈日期	2023.11.28
访谈人员	姓名: 杨云 单位: 山东嘉祥环保科技有限公司 联系电话: 17616561916
受访人员	受访对象类型: <input type="checkbox"/> 土地使用者 <input type="checkbox"/> 企业管理人员 <input checked="" type="checkbox"/> 企业员工 <input type="checkbox"/> 政府管理人员 <input type="checkbox"/> 环保部门管理人员 <input type="checkbox"/> 地块周边区域工作人员或居民 姓名: 程远增 单位: 九顶山乡村振兴学院 职务或职称: 职员 联系电话: 19812514531
访谈问题	<p>1. 本地块历史上是否有其他工业企业存在? <input type="checkbox"/> 是 <input checked="" type="checkbox"/> 否 <input type="checkbox"/> 不确定 若选是, 企业名称是什么? 起止时间是 年至 年。</p> <p>2. 本地块内目前职工人数是多少? (仅针对在产企业提问)</p> <p>3. 本地块内是否有任何正规或非正规的工业固体废物堆放场? <input type="checkbox"/> 正规 <input type="checkbox"/> 非正规 <input checked="" type="checkbox"/> 无 <input type="checkbox"/> 不确定 若选是, 堆放场在哪? 堆放什么废弃物?</p> <p>4. 本地块内是否有工业废水排放沟渠或渗坑? <input type="checkbox"/> 是 <input checked="" type="checkbox"/> 否 <input type="checkbox"/> 不确定 若选是, 排放沟渠的材料是什么? 是否有无硬化或防渗的情况?</p> <p>5. 本地块内是否有产品、原辅材料、油品的地下储罐或地下输送管道? <input type="checkbox"/> 是 <input checked="" type="checkbox"/> 否 <input type="checkbox"/> 不确定 若选是, 是否发生过泄漏? <input type="checkbox"/> 是 (发生过 次) <input type="checkbox"/> 否 <input type="checkbox"/> 不确定</p> <p>6. 本地块内是否有工业废水的地下输送管道或储存池? <input type="checkbox"/> 是 <input checked="" type="checkbox"/> 否 <input type="checkbox"/> 不确定 若选是, 是否发生过泄漏? <input type="checkbox"/> 是 (发生过 次) <input type="checkbox"/> 否 <input type="checkbox"/> 不确定</p> <p>7. 本地块内是否曾发生过化学品泄漏事故? 或是否曾发生过其他环境污染事故? <input type="checkbox"/> 是 (发生过 次) <input checked="" type="checkbox"/> 否 <input type="checkbox"/> 不确定 本地块周边邻近地块是否曾发生过化学品泄漏事故? 或是否曾发生过其他环境污染事故? <input type="checkbox"/> 是 (发生过 次) <input checked="" type="checkbox"/> 否 <input type="checkbox"/> 不确定</p>

访谈问题	8. 是否有废气排放? <input type="checkbox"/> 是 <input checked="" type="checkbox"/> 否 <input type="checkbox"/> 不确定 是否有废气在线监测装置? <input type="checkbox"/> 是 <input type="checkbox"/> 否 <input type="checkbox"/> 不确定 是否有废气治理设施? <input type="checkbox"/> 是 <input type="checkbox"/> 否 <input type="checkbox"/> 不确定
	9. 是否有工业废水产生? <input type="checkbox"/> 是 <input checked="" type="checkbox"/> 否 <input type="checkbox"/> 不确定 是否有废水在线监测装置? <input type="checkbox"/> 是 <input type="checkbox"/> 否 <input type="checkbox"/> 不确定 是否有废水治理设施? <input type="checkbox"/> 是 <input type="checkbox"/> 否 <input type="checkbox"/> 不确定
	10. 本地块内是否曾闻到过由土壤散发的异常气味? <input type="checkbox"/> 是 <input checked="" type="checkbox"/> 否 <input type="checkbox"/> 不确定
	11. 本地块内危险废物是否曾自行利用处置? <input type="checkbox"/> 是 <input checked="" type="checkbox"/> 否 <input type="checkbox"/> 不确定
	12. 本地块内是否有遗留的危险废物堆存? (仅针对关闭企业提问) <input type="checkbox"/> 是 <input type="checkbox"/> 否 <input type="checkbox"/> 不确定
	13. 本地块内土壤是否曾受到过污染? <input type="checkbox"/> 是 <input checked="" type="checkbox"/> 否 <input type="checkbox"/> 不确定
	14. 本地块内地下水是否曾受到过污染? <input type="checkbox"/> 是 <input checked="" type="checkbox"/> 否 <input type="checkbox"/> 不确定
	15. 本地块周边 1km 范围内是否有幼儿园、学校、居民区、医院、自然保护区、农田、集中式饮用水水源地、饮用水井、地表水体等敏感用地? 学校, 水井 50m. <input type="checkbox"/> 是 <input type="checkbox"/> 否 <input type="checkbox"/> 不确定 若选是, 敏感用地类型是什么? 距离有多远? 若 有农田, 种植农作物种类是什么? 小麦, 果树.
	16. 本地块周边 1km 范围内是否有水井? <input type="checkbox"/> 是 <input type="checkbox"/> 否 <input checked="" type="checkbox"/> 不确定 若选是, 请描述水井的位置 距离有多远? 水井的用途? 是否发生过水体混浊、颜色或气味异常等现象? <input type="checkbox"/> 是 <input type="checkbox"/> 否 <input type="checkbox"/> 不确定 是否观察到水体中有油状物质? <input type="checkbox"/> 是 <input type="checkbox"/> 否 <input type="checkbox"/> 不确定
	17. 本区域地下水用途是什么? 周边地表水用途是什么? 生活用水
	18. 本企业地块内是否曾开展过土壤环境调查监测工作? <input type="checkbox"/> 是 <input checked="" type="checkbox"/> 否 <input type="checkbox"/> 不确定 是否曾开展过地下水环境调查监测工作? <input type="checkbox"/> 是 <input checked="" type="checkbox"/> 否 <input type="checkbox"/> 不确定 是否开展过场地环境调查评估工作? <input type="checkbox"/> 是 ( <input type="checkbox"/> 正在开展 <input type="checkbox"/> 已经完成 ) <input checked="" type="checkbox"/> 否 <input type="checkbox"/> 不确定
	19. 其他土壤或地下水污染相关疑问。



## 人员访谈记录表格

地块编码	✓
地块名称	嘉祥县九顶山乡村振兴学院综合楼项目地块
访谈日期	2023.11.28
访谈人员	姓名: 杨洪 单位: 山东嘉致环保科技有限公司 联系电话: 17616561916
受访人员	受访对象类型: <input type="checkbox"/> 土地使用者 <input checked="" type="checkbox"/> 企业管理人员 <input type="checkbox"/> 企业员工 <input type="checkbox"/> 政府管理人员 <input type="checkbox"/> 环保部门管理人员 <input type="checkbox"/> 地块周边区域工作人员或居民 姓名: 冯素伟 单位: 九顶山镇振兴学院 职务或职称: 办公室主任 联系电话: 13963711984
访谈问题	1. 本地块历史上是否有其他工业企业存在? <input type="checkbox"/> 是 <input checked="" type="checkbox"/> 否 <input type="checkbox"/> 不确定 若选是, 企业名称是什么? 起止时间是 年至 年。
	2. 本地块内目前职工人数是多少? (仅针对在产企业提问)
	3. 本地块内是否有任何正规或非正规的工业固体废物堆放场? <input type="checkbox"/> 正规 <input type="checkbox"/> 非正规 <input checked="" type="checkbox"/> 无 <input type="checkbox"/> 不确定 若选是, 堆放场在哪? 堆放什么废弃物?
	4. 本地块内是否有工业废水排放沟渠或渗坑? <input type="checkbox"/> 是 <input checked="" type="checkbox"/> 否 <input type="checkbox"/> 不确定 若选是, 排放沟渠的材料是什么? 是否有无硬化或防渗的情况?
	5. 本地块内是否有产品、原辅材料、油品的地下储罐或地下输送管道? <input type="checkbox"/> 是 <input checked="" type="checkbox"/> 否 <input type="checkbox"/> 不确定 若选是, 是否发生过泄漏? <input type="checkbox"/> 是 (发生过 次) <input type="checkbox"/> 否 <input type="checkbox"/> 不确定
	6. 本地块内是否有工业废水的地下输送管道或储存池? <input type="checkbox"/> 是 <input checked="" type="checkbox"/> 否 <input type="checkbox"/> 不确定 若选是, 是否发生过泄漏? <input type="checkbox"/> 是 (发生过 次) <input type="checkbox"/> 否 <input type="checkbox"/> 不确定
	7. 本地块内是否曾发生过化学品泄漏事故? 或是否曾发生过其他环境污染事故? <input type="checkbox"/> 是 (发生过 次) <input checked="" type="checkbox"/> 否 <input type="checkbox"/> 不确定 本地块周边邻近地块是否曾发生过化学品泄漏事故? 或是否曾发生过其他环境污染事故? <input type="checkbox"/> 是 (发生过 次) <input checked="" type="checkbox"/> 否 <input type="checkbox"/> 不确定

访谈问题	8. 是否有废气排放? <input type="checkbox"/> 是 <input checked="" type="checkbox"/> 否 <input type="checkbox"/> 不确定 是否有废气在线监测装置? <input type="checkbox"/> 是 <input type="checkbox"/> 否 <input type="checkbox"/> 不确定 是否有废气治理设施? <input type="checkbox"/> 是 <input type="checkbox"/> 否 <input type="checkbox"/> 不确定
	9. 是否有工业废水产生? <input type="checkbox"/> 是 <input checked="" type="checkbox"/> 否 <input type="checkbox"/> 不确定 是否有废水在线监测装置? <input type="checkbox"/> 是 <input type="checkbox"/> 否 <input type="checkbox"/> 不确定 是否有废水治理设施? <input type="checkbox"/> 是 <input type="checkbox"/> 否 <input type="checkbox"/> 不确定
	10. 本地块内是否曾闻到过由土壤散发的异常气味? <input type="checkbox"/> 是 <input checked="" type="checkbox"/> 否 <input type="checkbox"/> 不确定
	11. 本地块内危险废物是否曾自行利用处置? <input type="checkbox"/> 是 <input checked="" type="checkbox"/> 否 <input type="checkbox"/> 不确定
	12. 本地块内是否有遗留的危险废物堆存? (仅针对关闭企业提问) <input type="checkbox"/> 是 <input checked="" type="checkbox"/> 否 <input type="checkbox"/> 不确定
	13. 本地块内土壤是否曾受到过污染? <input type="checkbox"/> 是 <input checked="" type="checkbox"/> 否 <input type="checkbox"/> 不确定
	14. 本地块内地下水是否曾受到过污染? <input type="checkbox"/> 是 <input checked="" type="checkbox"/> 否 <input type="checkbox"/> 不确定
	15. 本地块周边 1km 范围内是否有幼儿园、学校、居民区、医院、自然保护区、农田、集中式饮用水水源地、饮用水井、地表水体等敏感用地? 是 九顶山技工学校 <input checked="" type="checkbox"/> 是 <input type="checkbox"/> 否 <input type="checkbox"/> 不确定 若选是,敏感用地类型是什么? 距离有多远? 若 有农田,种植农作物种类是什么? 麦田、果树
	16. 本地块周边1km范围内是否有水井? <input checked="" type="checkbox"/> 是 <input type="checkbox"/> 否 <input type="checkbox"/> 不确定 若选是,请描述水井的位置 地块西侧 距离有多远? 50m 水井的用途? 生活用水 是否发生过水体混浊、颜色或气味异常等现象? <input type="checkbox"/> 是 <input checked="" type="checkbox"/> 否 <input type="checkbox"/> 不确定 是否观察到水体中有油状物质? <input type="checkbox"/> 是 <input checked="" type="checkbox"/> 否 <input type="checkbox"/> 不确定
	17. 本区域地下水用途是什么? 周边地表水用途是什么? 生活用水(洗澡) X
	18. 本企业地块内是否曾开展过土壤环境调查监测工作? <input type="checkbox"/> 是 <input checked="" type="checkbox"/> 否 <input type="checkbox"/> 不确定 是否曾开展过地下水环境调查监测工作? <input type="checkbox"/> 是 <input checked="" type="checkbox"/> 否 <input type="checkbox"/> 不确定 是否开展过场地环境调查评估工作? <input type="checkbox"/> 是 ( <input type="checkbox"/> 正在开展 <input type="checkbox"/> 已经完成 ) <input checked="" type="checkbox"/> 否 <input type="checkbox"/> 不确定
	19. 其他土壤或地下水污染相关疑问。

## 人员访谈记录表格

地块编码	✓
地块名称	嘉祥县九顶山乡村振兴学院综合楼项目地块
访谈日期	2023.11.28
访谈人员	姓名: <del>郑楠</del> 单位: 山东嘉微环保科技有限公司 联系电话: 17616561916
受访人员	受访对象类型: <input type="checkbox"/> 土地使用者 <input checked="" type="checkbox"/> 企业管理人员 <input type="checkbox"/> 企业员工 <input type="checkbox"/> 政府管理人员 <input type="checkbox"/> 环保部门管理人员 <input type="checkbox"/> 地块周边区域工作人员或居民 姓名: 郑楠 单位: 山东九顶山技工学校 职务或职称: 校长 联系电话: 1363948502
访谈问题	1. 本地块历史上是否有其他工业企业存在? <input type="checkbox"/> 是 <input checked="" type="checkbox"/> 否 <input type="checkbox"/> 不确定 若选是, 企业名称是什么? 起止时间是 年至 年。
	2. 本地块内目前职工人数是多少? (仅针对在产企业提问)
	3. 本地块内是否有任何正规或非正规的工业固体废物堆放场? <input type="checkbox"/> 正规 <input type="checkbox"/> 非正规 <input checked="" type="checkbox"/> 无 <input type="checkbox"/> 不确定 若选是, 堆放场在哪? 堆放什么废弃物?
	4. 本地块内是否有工业废水排放沟渠或渗坑? <input type="checkbox"/> 是 <input checked="" type="checkbox"/> 否 <input type="checkbox"/> 不确定 若选是, 排放沟渠的材料是什么? 是否有无硬化或防渗的情况?
	5. 本地块内是否有产品、原辅材料、油品的地下储罐或地下输送管道? <input type="checkbox"/> 是 <input checked="" type="checkbox"/> 否 <input type="checkbox"/> 不确定 若选是, 是否发生过泄漏? <input type="checkbox"/> 是 (发生过 次) <input type="checkbox"/> 否 <input type="checkbox"/> 不确定
	6. 本地块内是否有工业废水的地下输送管道或储存池? <input type="checkbox"/> 是 <input checked="" type="checkbox"/> 否 <input type="checkbox"/> 不确定 若选是, 是否发生过泄漏? <input type="checkbox"/> 是 (发生过 次) <input type="checkbox"/> 否 <input type="checkbox"/> 不确定
	7. 本地块内是否曾发生过化学品泄漏事故? 或是否曾发生过其他环境污染事故? <input type="checkbox"/> 是 (发生过 次) <input checked="" type="checkbox"/> 否 <input type="checkbox"/> 不确定 本地块周边邻近地块是否曾发生过化学品泄漏事故? 或是否曾发生过其他环境污染事故? <input type="checkbox"/> 是 (发生过 次) <input checked="" type="checkbox"/> 否 <input type="checkbox"/> 不确定

访谈问题	8. 是否有废气排放? <input type="checkbox"/> 是 <input checked="" type="checkbox"/> 否 <input type="checkbox"/> 不确定 是否有废气在线监测装置? <input type="checkbox"/> 是 <input type="checkbox"/> 否 <input type="checkbox"/> 不确定 是否有废气治理设施? <input type="checkbox"/> 是 <input type="checkbox"/> 否 <input type="checkbox"/> 不确定
	9. 是否有工业废水产生? <input type="checkbox"/> 是 <input checked="" type="checkbox"/> 否 <input type="checkbox"/> 不确定 是否有废水在线监测装置? <input type="checkbox"/> 是 <input type="checkbox"/> 否 <input type="checkbox"/> 不确定 是否有废水治理设施? <input type="checkbox"/> 是 <input type="checkbox"/> 否 <input type="checkbox"/> 不确定
	10. 本地块内是否曾闻到过由土壤散发的异常气味? <input type="checkbox"/> 是 <input checked="" type="checkbox"/> 否 <input type="checkbox"/> 不确定
	11. 本地块内危险废物是否曾自行利用处置? <input type="checkbox"/> 是 <input checked="" type="checkbox"/> 否 <input type="checkbox"/> 不确定
	12. 本地块内是否有遗留的危险废物堆存? (仅针对关闭企业提问) <input type="checkbox"/> 是 <input type="checkbox"/> 否 <input type="checkbox"/> 不确定
	13. 本地块内土壤是否曾受到过污染? <input type="checkbox"/> 是 <input checked="" type="checkbox"/> 否 <input type="checkbox"/> 不确定
	14. 本地块内地下水是否曾受到过污染? <input type="checkbox"/> 是 <input checked="" type="checkbox"/> 否 <input type="checkbox"/> 不确定
	15. 本地块周边 1km 范围内是否有幼儿园、学校、居民区、医院、自然保护区、农田、集中式饮用水水源地、饮用水井、地表水体等敏感用地? 学校 20m, 村庄(后店村) 300m. <input checked="" type="checkbox"/> 是 <input type="checkbox"/> 否 <input type="checkbox"/> 不确定 若选是, 敏感用地类型是什么? 距离有多远? 若(农田) 有农田, 种植农作物种类是什么? 小麦、核桃等树.
	16. 本地块周边 1km 范围内是否有水井? <input checked="" type="checkbox"/> 是 <input type="checkbox"/> 否 <input type="checkbox"/> 不确定 若选是, 请描述水井的位置 地块西侧 距离有多远? 50m. 水井的用途? 学生饮用水 是否发生过水体混浊、颜色或气味异常等现象? <input type="checkbox"/> 是 <input checked="" type="checkbox"/> 否 <input type="checkbox"/> 不确定 是否观察到水体中有油状物质? <input type="checkbox"/> 是 <input checked="" type="checkbox"/> 否 <input type="checkbox"/> 不确定
	17. 本区域地下水用途是什么? 周边地表水用途是什么? 地下水灌溉, 浇地用水
	18. 本企业地块内是否曾开展过土壤环境调查监测工作? <input type="checkbox"/> 是 <input type="checkbox"/> 否 <input type="checkbox"/> 不确定 是否曾开展过地下水环境调查监测工作? <input type="checkbox"/> 是 <input checked="" type="checkbox"/> 否 <input type="checkbox"/> 不确定 是否开展过场地环境调查评估工作? <input type="checkbox"/> 是 ( <input type="checkbox"/> 正在开展 <input type="checkbox"/> 已经完成) <input checked="" type="checkbox"/> 否 <input type="checkbox"/> 不确定
	19. 其他土壤或地下水污染相关疑问。

## 人员访谈记录表格

地块编码	/
地块名称	嘉祥县九顶山乡村振兴学院综合楼项目地块
访谈日期	2023.11.28
访谈人员	姓名: 杨洪 单位: 山东鲁发环保科技有限公司 联系电话: 17616561916
受访人员	受访对象类型: <input checked="" type="checkbox"/> 土地使用者 <input type="checkbox"/> 企业管理人员 <input type="checkbox"/> 企业员工 <input type="checkbox"/> 政府管理人员 <input type="checkbox"/> 环保部门管理人员 <input type="checkbox"/> 地块周边区域工作人员或居民 姓名: 刘继军 单位: 九顶山乡村振兴学院 职务或职称: 院长 联系电话: 15305378658
访谈问题	1. 本地块历史上是否有其他工业企业存在? <input type="checkbox"/> 是 <input checked="" type="checkbox"/> 否 <input type="checkbox"/> 不确定 若选是, 企业名称是什么? 起止时间是 年至 年。
	2. 本地块内目前职工人数是多少? (仅针对在产企业提问)
	3. 本地块内是否有任何正规或非正规的工业固体废物堆放场? <input type="checkbox"/> 正规 <input type="checkbox"/> 非正规 <input checked="" type="checkbox"/> 无 <input type="checkbox"/> 不确定 若选是, 堆放场在哪? 堆放什么废弃物?
	4. 本地块内是否有工业废水排放沟渠或渗坑? <input type="checkbox"/> 是 <input checked="" type="checkbox"/> 否 <input type="checkbox"/> 不确定 若选是, 排放沟渠的材料是什么? 是否有无硬化或防渗的情况?
	5. 本地块内是否有产品、原辅材料、油品的地下储罐或地下输送管道? <input type="checkbox"/> 是 <input checked="" type="checkbox"/> 否 <input type="checkbox"/> 不确定 若选是, 是否发生过泄漏? <input type="checkbox"/> 是 (发生过 次) <input type="checkbox"/> 否 <input type="checkbox"/> 不确定
	6. 本地块内是否有工业废水的地下输送管道或储存池? <input type="checkbox"/> 是 <input checked="" type="checkbox"/> 否 <input type="checkbox"/> 不确定 若选是, 是否发生过泄漏? <input type="checkbox"/> 是 (发生过 次) <input type="checkbox"/> 否 <input type="checkbox"/> 不确定
	7. 本地块内是否曾发生过化学品泄漏事故? 或是否曾发生过其他环境污染事故? <input type="checkbox"/> 是 (发生过 次) <input checked="" type="checkbox"/> 否 <input type="checkbox"/> 不确定 本地块周边邻近地块是否曾发生过化学品泄漏事故? 或是否曾发生过其他环境污染事故? <input type="checkbox"/> 是 (发生过 次) <input checked="" type="checkbox"/> 否 <input type="checkbox"/> 不确定

访谈问题	8. 是否有废气排放? <input type="checkbox"/> 是 <input checked="" type="checkbox"/> 否 <input type="checkbox"/> 不确定 是否有废气在线监测装置? <input type="checkbox"/> 是 <input type="checkbox"/> 否 <input type="checkbox"/> 不确定 是否有废气治理设施? <input type="checkbox"/> 是 <input type="checkbox"/> 否 <input type="checkbox"/> 不确定
	9. 是否有工业废水产生? <input type="checkbox"/> 是 <input checked="" type="checkbox"/> 否 <input type="checkbox"/> 不确定 是否有废水在线监测装置? <input type="checkbox"/> 是 <input type="checkbox"/> 否 <input type="checkbox"/> 不确定 是否有废水治理设施? <input type="checkbox"/> 是 <input type="checkbox"/> 否 <input type="checkbox"/> 不确定
	10. 本地块内是否曾闻到过由土壤散发的异常气味? <input type="checkbox"/> 是 <input checked="" type="checkbox"/> 否 <input type="checkbox"/> 不确定
	11. 本地块内危险废物是否曾自行利用处置? <input type="checkbox"/> 是 <input checked="" type="checkbox"/> 否 <input type="checkbox"/> 不确定
	12. 本地块内是否有遗留的危险废物堆存? (仅针对关闭企业提问) <input type="checkbox"/> 是 <input type="checkbox"/> 否 <input type="checkbox"/> 不确定
	13. 本地块内土壤是否曾受到过污染? <input type="checkbox"/> 是 <input checked="" type="checkbox"/> 否 <input type="checkbox"/> 不确定
	14. 本地块内地下水是否曾受到过污染? <input type="checkbox"/> 是 <input checked="" type="checkbox"/> 否 <input type="checkbox"/> 不确定
	15. 本地块周边 1km 范围内是否有幼儿园、学校、居民区、医院、自然保护区、农田、集中式饮用水水源地、饮用水井、地表水体等敏感用地? 学校(九顶山学校) 紧邻. 村庄(后店村) 400m <input checked="" type="checkbox"/> 是 <input type="checkbox"/> 否 <input type="checkbox"/> 不确定 若选是, 敏感用地类型是什么? 距离有多远? 若有农田, 种植农作物种类是什么? 小麦, 枣树.
	16. 本地块周边1km范围内是否有水井? <input checked="" type="checkbox"/> 是 <input type="checkbox"/> 否 <input type="checkbox"/> 不确定 若选是, 请描述水井的位置(西侧) 距离有多远? 50m 水井的用途? 生活灌溉. 是否发生过水体混浊、颜色或气味异常等现象? <input type="checkbox"/> 是 <input checked="" type="checkbox"/> 否 <input type="checkbox"/> 不确定 是否观察到水体中有油状物质? <input type="checkbox"/> 是 <input checked="" type="checkbox"/> 否 <input type="checkbox"/> 不确定
	17. 本区域地下水用途是什么? 周边地表水用途是什么? 生活灌溉用水.
	18. 本企业地块内是否曾开展过土壤环境调查监测工作? <input type="checkbox"/> 是 <input checked="" type="checkbox"/> 否 <input type="checkbox"/> 不确定 是否曾开展过地下水环境调查监测工作? <input type="checkbox"/> 是 <input checked="" type="checkbox"/> 否 <input type="checkbox"/> 不确定 是否开展过场地环境调查评估工作? <input type="checkbox"/> 是 ( <input type="checkbox"/> 正在开展 <input type="checkbox"/> 已经完成) <input checked="" type="checkbox"/> 否 <input type="checkbox"/> 不确定
	19. 其他土壤或地下水污染相关疑问。